



(١٩٩) (٢٣٠)

العدد السابع  
والثلاثون

التحليل المكاني لمدارس المتفوقين في مدينة الكوت وتقييم كفاءتها

م. د منى عبد الغني مجيد الكاظمي

وزارة التربية العراقية / المديرية العامة لتربية واسط

[munamajeed@uowasit.edu.iq](mailto:munamajeed@uowasit.edu.iq)

## المستخلص

يهدف البحث إلى دراسة التوزيع المكاني لمدارس المتفوقين في مدينة الكوت، والتعرف على التوزيع العددي والنسبي للطلبة والصفوف والمدرسين للعام الدراسي (٢٠٢٤ - ٢٠٢٥)، وتقييم كفاءتها الوظيفية بالاعتماد على المعايير التخطيطية التعليمية (الكمية، المساحية)، فضلاً عن دراسة مؤشر درجة رضا الطلبة عن الخدمات المقدمة لهم في مدارسهم من خلال الاستعانة بالدراسة الميدانية (استمارة الاستبانة) وتم تحديد حجم العينة لكل مدرسة وفقاً لعدد الطلبة في كلاً منها، وتم التوصل لاتجاه العينة لكل مدرسة باستخدام مقياس ليكرت الثلاثي، وتحديد التحليل الاحصائي لاتجاه العينة العام والكلي بالاعتماد على برنامج المعالج العربي الاحصائي الاجتماعي (APSS).

توصلت الدراسة إلى الكثير من النتائج من أبرزها ظهور تبايناً واضحاً في توزيع مدارس المتفوقين على قطاعات مدينة الكوت؛ إذ يوجد في كل قطاع مدرستين للمتفوقين والمتفوقات ما عدا قطاع الكرامة تبين انه يفتقر إلى أي مدرسة تذكر من مدارس المتفوقين وهذا دلالة على التوزيع غير العادل بين قطاعات المدينة، كما تبين أنّ هذه المدارس لم تحقق الكفاءة الوظيفية في المعايير الكمية التعليمية والمعايير المساحية سواء بالزيادة أو النقصان، أما بالنسبة لدرجات الرضا فتوصلت الدراسة إلى أنّ اتجاه العينة العام الذي سجلته عينة الدراسة هو بدرجة (غير راضٍ) عن الخدمات المقدمة لهم في مدارسهم بشكل عام.

**الكلمات المفتاحية:** مدارس المتفوقين، المعايير التخطيطية، درجة الرضا، الاتجاه العام.



## Spatial Analysis of Gifted Schools in Al-Kut City and Evaluation of Their Efficiency

Dr.Mona Abdul Ghani Majeed Al-Kadhemi

Iraq Ministry of Education /Wasit Directorate General of Education

[munamajeed@uowasit.edu.iq](mailto:munamajeed@uowasit.edu.iq)

### Abstract

This study aims to examine the spatial distribution of schools for gifted students in the city of Al-Kut, to identify the numerical and relative distribution ) of students, classes, and teachers for the academic year ٢٠٢٤–٢٠٢٥, and to( evaluate their functional efficiency based on educational planning standards (quantitative and spatial). In addition, the study investigates an indicator of students' satisfaction with the services provided in their schools through a field study using a questionnaire. The sample size for each school was determined according to the number of students enrolled in each, and the orientation of the sample for each school was identified using a three-point Likert scale. Statistical analysis was conducted to determine the general and overall trends of the sample using the Arabic Social Statistical Processing Program (APSS).

The study reached several results, most notably the clear spatial disparity in the distribution of schools for gifted students across the sectors of Al-Kut city. It was found that each sector contains two schools for gifted students, with the exception of the Al-Karama sector, which lacks any school for gifted students. This indicates an inequitable distribution among the city's sectors. The study also showed that these schools did not achieve functional efficiency according to the quantitative educational standards and spatial standards, whether in terms of surplus or deficit. With regard to satisfaction levels, the study concluded that the general trend of the overall sample of the study indicated a level of dissatisfaction with the services provided to them in their schools in general.

**Keywords:** Schools for the gifted, planning standards, level of satisfaction, general trend.



## المقدمة

تحتل الخدمات التعليمية بشكل عام بأهمية كبيرة في قطاع الخدمات العامة والخدمات المجتمعية خاصةً لما لها من تماس مباشر مع حاجات السكان وتطور المراكز الحضرية، وفي ظل التطور الذي يشهده قطاع التعليم اهتمت وزارة التربية العراقية في السنوات الاخيرة بإنشاء مدارس المتفوقين في جميع محافظات العراق وخاصة في المدن ومنها مدينة الكوت، كأحد النماذج التعليمية المهمة، التي انشئت لرعاية الطلبة ذوي القدرات العقلية العالية وذوي الميول العلمي المميز، وقد برز في السنوات الاخيرة الاهتمام بهذه المدارس في ظل التحول الرقمي والتطور التكنولوجي المتسارع؛ لذا اصبح الاستثمار في هؤلاء الطلبة الموهوبين احد مرتكزات التقدم والتطور العلمي، ومن هنا جاءت اهمية دراسة توزيع هذه المدارس وتحليل واقعها وتقييم كفاءتها الوظيفية من خلال معرفة مدى توافقها مع المعايير التخطيطية الوطنية والتي تعد من العوامل الأساسية التي تؤثر في مستوى استفادة الطلبة منها ومدى تحقيقها لأهدافها التربوية.

## مشكلة البحث

- ١- هل هناك تبايناً في التوزيع المكاني لمدارس المتفوقين في مدينة الكوت؟
- ٢- ما مدى توافق وكفاءة خدمات التعليم الثانوي لمدارس المتفوقين في مدينة الكوت مع المعايير التخطيطية الوطنية؟

٣- ما درجة رضا الطلبة في مدارس المتفوقين في مدينة الكوت عن الخدمات المقدمة لهم؟

## فرضية البحث

- ١- تتباين مدارس المتفوقين في توزيعها المكاني في مدينة الكوت.
- ٢- لم تحقق مدارس المتفوقين في مدينة الكوت التوافق والكفاءة في تطبيق المعايير التخطيطية الوطنية.
- ٣- لم تتحقق درجة الرضا لغالبية طلبة مدارس المتفوقين في مدينة الكوت عن الخدمات المقدمة لهم.

## أهداف البحث

يهدف البحث لدراسة التوزيع المكاني لمدارس المتفوقين في مدينة الكوت وتقييم كفاءة خدمات التعليم الثانوي لهذه المدارس من خلال التعرف على مدى مطابقتها للمعايير التخطيطية المتبعة من



قبل وزارة التخطيط العراقية ، فضلاً عن دراسة مؤشر درجة رضا الطلبة عن الخدمات المقدمة لهم في هذه المدارس .

### منهجية البحث

اهتم البحث بالاعتماد على الخاصة بجغرافية المدن والمتمثلة بالمنهج الوظيفي فضلاً عن المنهج الوصفي والتحليلي، واستخدام الاسلوب الاحصائي، وعليه سيتم توضيح المراحل التي مرت بها هذه الدراسة كما يلي :

- ١- استخدام الاسلوب الاحصائي المتمثلة باستخراج النسبة المئوية لعدد مدارس المتفوقين.
- ٢- استخدام المعايير التخطيطية الوطنية العديدة والمساحية المحددة من قبل وزارة التخطيط العراقية على مدارس المتفوقين في مدينة الكوت لتقييم كفاءتها الوظيفية.
- ٣- استخدام مقياس ليكرت الثلاثي، والاعتماد على مخرجات برنامج (SPSS V٢٦) في استخراج الاتجاه العام لدرجة رضا الطلبة عن الخدمات المقدمة لهم في تلك المدارس.

### حدود البحث

**الحدود المكانية:** تمثلت بمدينة الكوت والتي تقع فلكياً بين دائرتي عرض. (٢٦° - ٣٢° - ٣٣° - ٣٢°) شمالاً وبين خطي طول (٤٧° - ٤٥° - ٥١° - ٤٥°) شرقاً، والتي تقسم الى اربع قطاعات تمثلت بكل من قطاع (مركز الكوت ، داموك، الكرامة، العزة والجهاد) لاحظ خريطة (١)،

**الحدود الزمانية:** فتمثلت بالعام الدراسي (٢٠٢٤ - ٢٠٢٥).

### اولاً: التوزيع المكاني لمدارس المتفوقين والمتفوقات في مدينة الكوت

يعدّ التوزيع المكاني نقطة البداية الضرورية لدراسة أية ظاهرة جغرافية على سطح الارض وخطوة لازمة لفهم سلوك الظواهر المختلفة (الخير، ١٩٩٠، ص٣١٤)، وأنّ الاهتمام بالتوزيع الجغرافي للخدمات يعدّ احد العوامل المهمة لتحديد فعاليتها وبذلك فهو المحدد الاساسي لفوائد التي سوف يحصل عليها السكان من تلك الخدمات (عطية، ٢٠٠٠، ص٨٧).





والصفوف والحديقة، وتضم مختبرات علمية نموذجية وسبورات ذكية في كل صف ومكتبة مدرسية، وان يكون كادر المدرسين من حملة الشهادات العليا، ولأهمية هذه المدارس لابد من التعرف على توزيعها المكاني؛ إذ يلاحظ من جدول (١) وخريطة (٢) أنّ مدينة الكوت تضم (٦) مدارس للمتفوقين والمتفوقات وزعت على قطاعات المدينة، فقطاع مركز الكوت ضم كل مدرسة المتفوقين للبنين والتي تقع في حي الجعفرية ومدرسة المتفوقات للبنات والتي تقع في حي الكفاءات، كما ضم قطاع داموك مدرستين أيضاً تمثلت بمدرسة الريادة للبنين ومدرسة الريادة للبنات وتقع كلاهما في حي الحسين، أما قطاع الكرامة فيلاحظ انه يفتقر لوجود أي مدرسة من مدارس المتفوقين، بينما ضم قطاع العزة والجهاد مدرسة الفصيلية للبنين ومدرسة شموخ النخيل للبنات وتقع كلاهما في حي الحوراء، وبذلك يتضح التوزيع هو غير المنتظم لهذه المدارس إذ يفتقد قطاع الكرامة لمدارس المتفوقين، وتركزت البعض منها في منطقة واحدة.

### جدول (١)

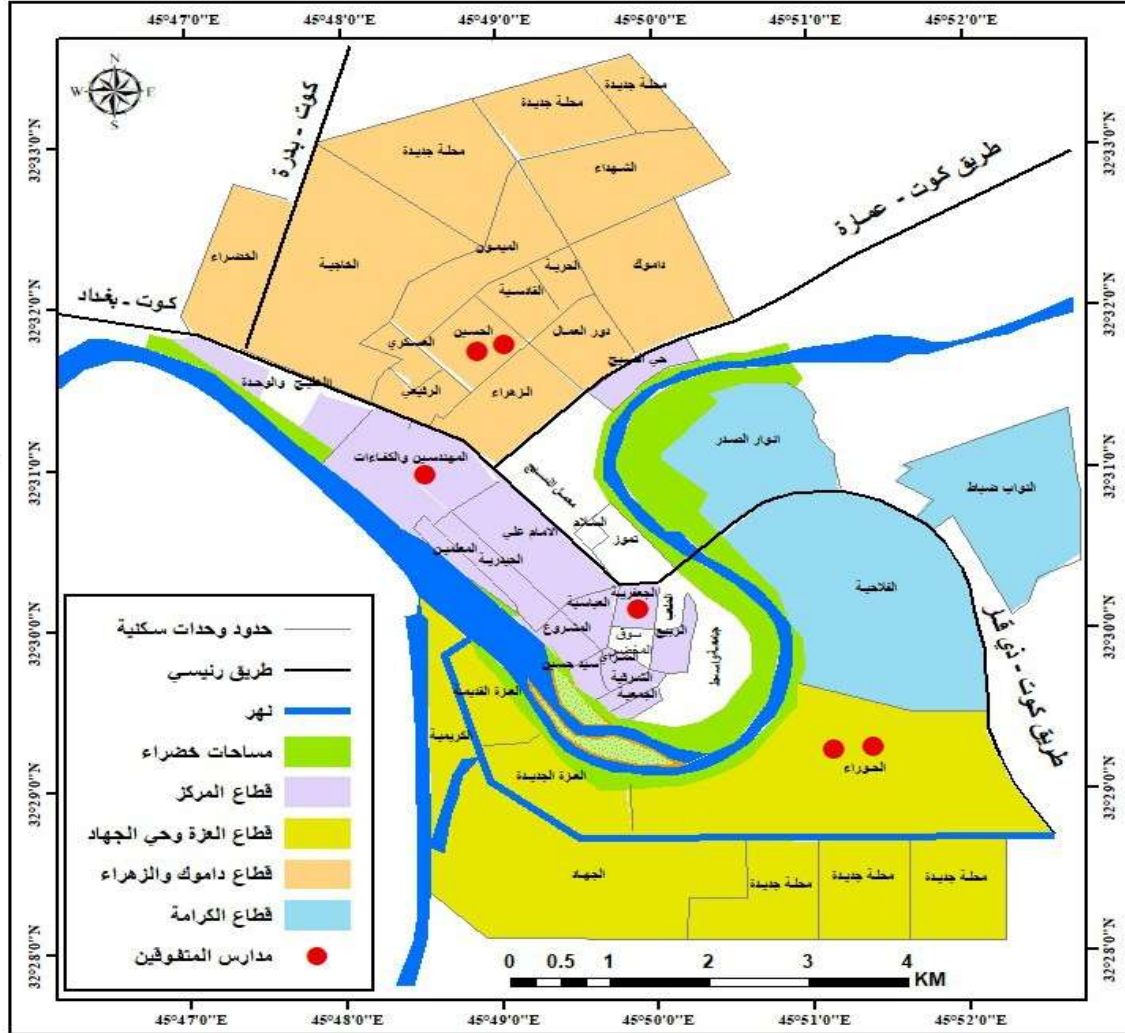
#### التوزيع المكاني لمدارس المتفوقين والمتفوقات في مدينة الكوت

القطاع	المدرسة	العدد	موقع الحي السكني للمدرسة
مركز الكوت	المتفوقين للبنين	٢	الجعفرية
	المتفوقات للبنات		الكفاءات
داموك	الريادة للبنين	٢	حي الحسين
	الريادة للبنات		حي الحسين
الكرامة	-	-	-
العزة والجهاد	الفصيلية للبنين	٢	حي الحوراء
	شموخ النخيل للبنات		حي الحوراء
المجموع	-	٦	-

المصدر: جمهورية العراق، وزارة التربية العراقية، مديرية تربية واسط، قسم التخطيط التربوي، بيانات غير منشورة، لعام ٢٠٢٤.



## خريطة (٢) التوزيع الجغرافي لمدارس المتفوقين في مدينة الكوت



المصدر: الاعتماد على جدول (١).

ثانياً: التوزيع العددي والنسبي لطلبة وصفوف ومدرسين مدارس المتفوقين في مدينة الكوت

يلاحظ من الجدول (٢) أنَّ مجموع عدد الطلبة الكلي لمدارس ثانويات المتفوقين قد بلغ (٤٠٥٧) طالباً وطالبة، وبلغ المجموع الكلي لعدد الصفوف لهذه المدارس (٨٣) صفّاً وبلغ المجموع الكلي للهيئة التدريسية في هذه المدارس (٢٣٨).

أما على مستوى القطاعات فيلاحظ أيضاً من الجدول (٢) والشكل (١) أنَّ قطاع مركز الكوت قد ضم كلاً من مدرستي المتفوقين للبنين والمتفوقات للبنات، إذ بلغ عدد الطلبة في كلاهما (٩٧٤، ٩٢٢) طالباً وطالبة على التوالي وبنسبة بلغت (٢٤، ٢٢.٧ %) من مجموع الطلبة الكلي.

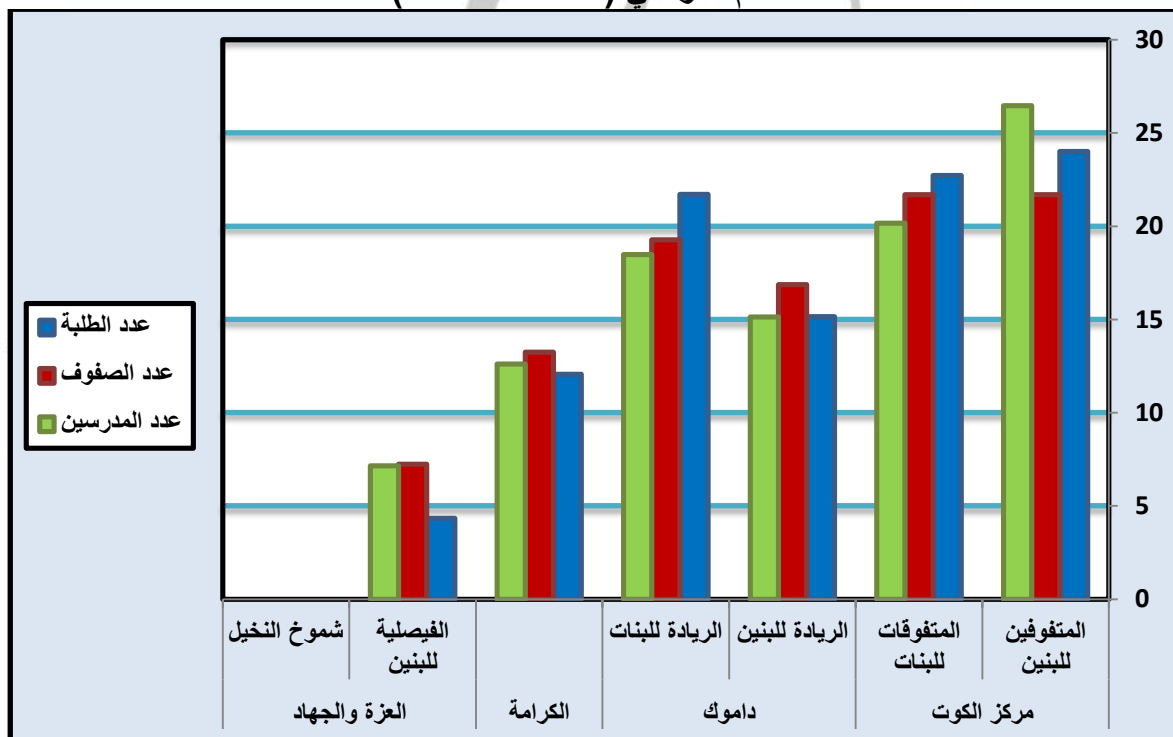


جدول (٢) التوزيع العددي والنسبي لطلبة وصفوف ومدرسين مدارس المتفوقين في مدينة الكوت للعام الدراسي (٢٠٢٤ - ٢٠٢٥)

القطاع	اسم المدرسة	عدد الطلبة	%	عدد الصفوف	%	عدد المدرسين	%
مركز الكوت	المتفوقين للبنين	٩٧٤	٢٤	١٨	٢١.٧	٦٣	٢٦.٥
	المتفوقات للبنات	٩٢٢	٢٢.٧	١٨	٢١.٧	٤٨	٢٠.٢
داموك	الريادة للبنين	٦١٥	١٥.٢	١٤	١٦.٩	٣٦	١٥.١
	الريادة للبنات	٨٨١	٢١.٧	١٦	١٩.٣	٤٤	١٨.٥
الكرامة	-	-	-	-	-	-	-
العزة والجهاد	الفيصلية للبنين	٤٨٩	١٢.١	١١	١٣.٣	٣٠	١٢.٦
	شموخ النخيل	١٧٦	٤.٣	٦	٧.٢	١٧	٧.١
المجموع الكلي		٤٠٥٧	١٠٠	٨٣	١٠٠	٢٣٨	١٠٠

المصدر: جمهورية العراق، وزارة التربية، المديرية العامة للتربية في محافظة واسط، قسم التخطيط التربوي، شعبة الإحصاء، بيانات غير منشورة لعام ٢٠٢٤.

شكل (١) التوزيع النسبي لطلبة وصفوف ومدرسين مدارس المتفوقين في مدينة الكوت للعام الدراسي (٢٠٢٤ - ٢٠٢٥)



المصدر: الاعتماد على جدول (٢).



كما بلغ عدد الصفوف (١٨) صفاً في كلا منها وبنسبة بلغت (٢١.٧%) لكلا منها، وبلغ عدد المدرسين (٦٣، ٤٨) مُدرّس ومُدرّسة على التوالي وبنسبة بلغت (٢٦.٥، ٢٠.٢ %) من مجموع المدرسين الكلي على التوالي، وبالنسبة لقطاع الكرامة فيلاحظ أنه يفترق من وجود أية مدرسة من مدارس المتفوقين والمتفوقات فيها، أما قطاع العزة والجهد فيلاحظ أنه يضم كلا من مدرسة الفيصلية للبنين ومدرسة شموخ النخيل للبنات، إذ بلغ عدد الطلبة في كلا منها (٤٨٩، ١٧٦) طالب وطالبة على التوالي وبنسبة بلغت (٢١.١، ٤.٣%) من مجموع الطلبة الكلي على التوالي، وبلغ عدد الصفوف فيهما (١١، ٦) صفاً على التوالي وبنسبة بلغت (١٣.٣، ٧.٢ %) من مجموع الصفوف الكلي، أما عدد المدرسين فبلغ (٣٠، ١٧) في كلا منها على التوالي وبنسبة بلغت (١٢.٦، ٧.١ %) من مجموع المدرسين الكلي على التوالي.

### ثالثاً: تقييم كفاءة توزيع الخدمات التعليمية لمدارس المتفوقين في مدينة الكوت

يخضع توزيع الخدمات التعليمية لعدد من المعايير التخطيطية والمعتمدة من قبل وزارة التخطيط قسم التخطيط العمراني، وتقسّم الى معايير كمية وأخرى مساحية فيلاحظ من جدول (٣) هناك عدد من المعايير التي لا بد من التعرف عليها لتقييم الكفاءة الوظيفية لمراحل التعليم الثانوي لمدارس المتفوقين في مدينة الكوت ومعرفة مدى مطابقتها لتلك المعايير، والتي سيتم عرضها كما يأتي:

#### ١- المعايير الكمية (طالب/ مدرسة، طالب/ صف، طالب/ مُدرّس)

تشير معطيات جدول (٣) إلى أنّ هذه المعايير توضح المعدلات الكمية للمستلزمات التي تستند عليها المراحل التعليمية والتي تمثل عدد الطلاب (للمدرسة الواحدة والصف الواحد والمُدرّس الواحد) وعليه سيتم تقسيم المعيار على النحو الآتي:

#### جدول (٣) المعايير التخطيطية (الكمية والمساحية) \* لمراحل التعليم الثانوي

طالب / ٢م	طالب/ مدرس	طالب/ صف	طالب / مدرسة
٢٣	٢٠	٣٠	٥٤٠

المصدر: وزارة التخطيط، قسم التخطيط العمراني، اعداد وتنفيذ التصاميم الأساسية للمدن، بغداد، ١٩٨٣.  
(\* لم يطبق معيار السكان (نسمة / مدرسة) على مدارس المتفوقين لكونها مدارس نموذجية تعتمد على مقياس معدل الطلبة ولا يمكن قياس عدد هذه المدارس مع عدد سكان المدينة كما هو الحال في المدارس الاعتيادية الاخرى.



### أ- معيار طالب/ مدرسة

يحدد هذا المعيار التوزيع المثالي لعدد الطلبة لكل مدرسة؛ إذ حدد المعيار الوطني (٥٤٠) طالب لكل مدرسة ثانوية، ومن خلال تطبيق هذا المعيار على مدارس المتفوقين وبالاعتماد على الجدول (٤) والشكل (٢) ظهرت زيادة في عدد الطلبة لمدرستا المتفوقين والمتفوقات في قطاع مركز الكوت مقارنة مع المعيار؛ إذ بلغت الزيادة بنحو (٤٣٤، ٣٨٢) طالباً على التوالي، كما ظهرت أيضاً زيادة واضحة في عدد الطلبة لكل من مدرسة الريادة للبنين والريادة للبنات في قطاع داموك بنحو (٧٥، ٣٤١) طالباً على التوالي، وبذلك فهذه المدارس لم تحقق الكفاءة في تطبيق المعيار، أما قطاع العزة والجهاد فيضم كلاً من مدرسة الفيصلية للبنين وشموخ النخيل للبنات فتيين أنهما قد سجلتا عدداً أقل من المعيار بنحو (٥١-، ٣٦٤-) طالباً، وبذلك فإنهما حققتا كفاءة عالية للمعيار المحلي المعتمد.

### ب- معيار طالب/ صف

يوضح هذا المعيار توزيع عدد الطلبة في كل صف، ويُعد هذا التوزيع من الأمور المكتملة لنجاح العملية التعليمية؛ لذا فلا بد من توفير عدد الصفوف في هذه المدارس بالعدد الذي يتلاءم مع عدد الطلبة ليتم توزيع الطلبة في كل صف بالعدد المثالي والمطلوب لهذه المدارس.

### جدول (٤)

تقييم الكفاءة الوظيفية لمدارس المتفوقين في مدينة الكوت بحسب المعيار التعليمي (طالب/ مدرسة) للعام الدراسي (٢٠٢٤ - ٢٠٢٥)

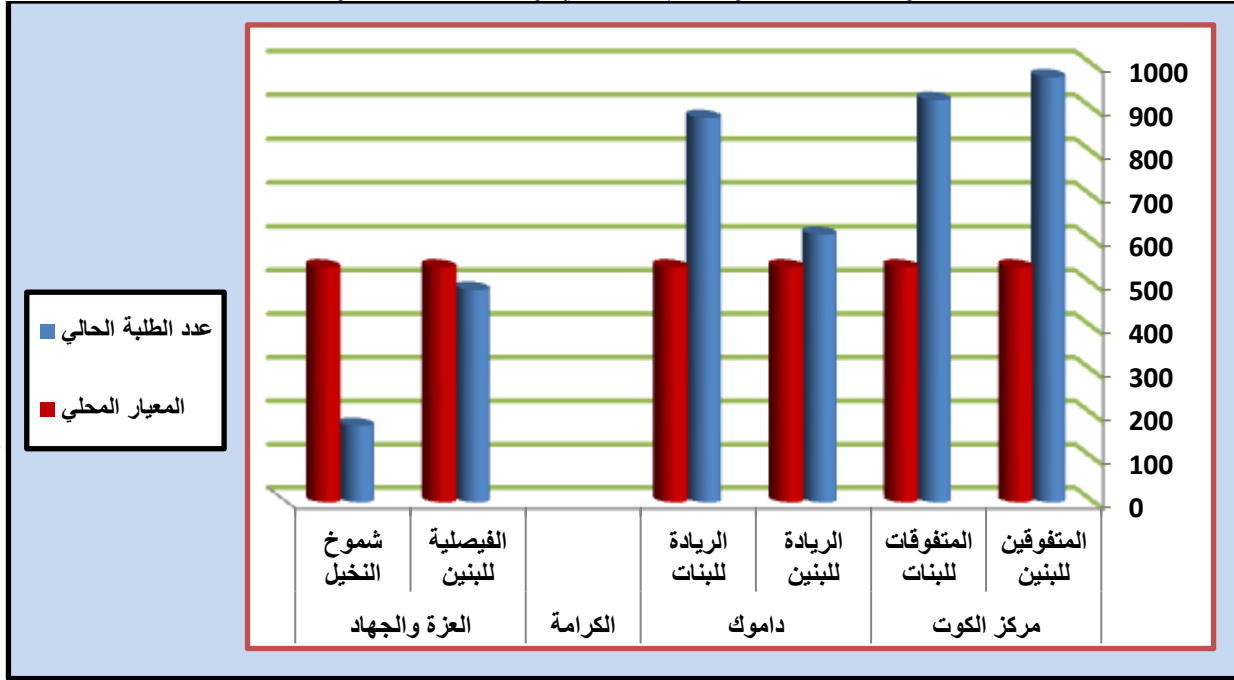
القطاع	اسم المدرسة	عدد الطلبة الحالي / مدرسة	عدد الطلبة / مدرسة وفقاً للمعيار المحلي	الزيادة والنقصان*
مركز الكوت	المتفوقين للبنين	٩٧٤	٥٤٠	٤٣٤
	المتفوقات للبنات	٩٢٢	٥٤٠	٣٨٢
داموك	الريادة للبنين	٦١٥	٥٤٠	٧٥
	الريادة للبنات	٨٨١	٥٤٠	٣٤١
الكرامة	-	-	-	-
العزة والجهاد	الفيصلية للبنين	٤٨٩	٥٤٠	٥١
	شموخ النخيل للبنات	١٧٦	٥٤٠	-٣٦٤

المصدر: الاعتماد على الجدولين (٢،٣).

(\*) تم استخراج الزيادة والنقصان من خلال طرح عدد الطلبة في واقع الحال من عدد الطلبة وفقاً للمعيار التخطيطي.



شكل (٢) تقييم كفاءة الوظيفية لمدارس المتفوقين في مدينة الكوت بحسب المعيار التعليمي (طالب/ مدرسة) للعام الدراسي (٢٠٢٤ - ٢٠٢٥)



المصدر: الاعتماد على جدول (٤).

فيلاحظ من الجدول (٥) والشكل (٣) أنّ مدارس (المتفوقين، المتفوقات، الريادة للبنين، الريادة للبنات، الفيصلية) سجلت زيادة عن المعيار بمعدل (٢٤، ٢١، ٢٥، ١٤) طالب/ صف على التوالي، وبذلك فهذه المدارس لم تحقق الكفاءة في تطبيق المعيار، ماعدا مدرسة شموخ النخيل فقد حققت كفاءة في تطبيق المعيار فجاء عدد الطلبة لكل صف الأقرب الى المعيار المعتمد؛ إذ سجلت (٢٩) طالب في الصف.

جدول (٥) تقييم الكفاءة الوظيفية لمدارس المتفوقين في مدينة الكوت بحسب المعيار التعليمي (طالب/ صف) للعام الدراسي (٢٠٢٤ - ٢٠٢٥)

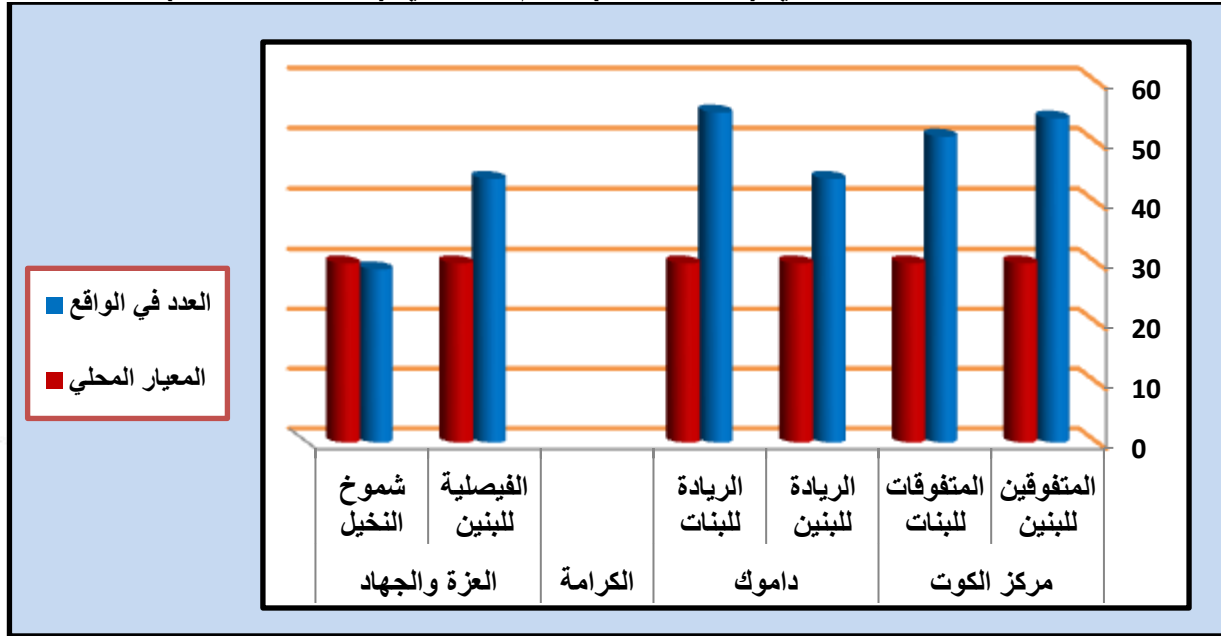
القطاع	اسم المدرسة	عدد الطلبة / صف في الواقع*	عدد الطلبة / الصف وفقاً للمعيار المحلي	الفرق بين الواقع والمعيار
مركز الكوت	المتفوقين للبنين	٥٤	٣٠	٢٤
	المتفوقات للبنات	٥١	٣٠	٢١
داموك	الريادة للبنين	٤٤	٣٠	١٤
	الريادة للبنات	٥٥	٣٠	٢٥
الكرامة	-	-	-	-
العزة والجهاد	الفيصلية للبنين	٤٤	٣٠	١٤
	شموخ النخيل	٢٩	٣٠	١-

المصدر: الاعتماد على الجدولين (٢، ٣)

(\*) تم استخراج عدد الطلبة الحالي لكل صف من خلال ( عدد الطلبة في كل مدرسة / عدد الصفوف في كل مدرسة).



شكل (٣) تقييم الكفاءة الوظيفية لمدارس المتفوقين في مدينة الكوت بحسب المعيار التعليمي (طالب/ صف) للعام الدراسي (٢٠٢٤ - ٢٠٢٥)



المصدر: الاعتماد على جدول (٥).

#### ت- معيار طالب/ مدرس

يشير هذا المعيار إلى عدد الطلاب لكل مدرس في المدرسة الواحدة؛ إذ كلما زاد عدد الطلاب لكل مدرس ستخفض كفاءة الخدمة التي تقدم للطلاب وفق هذا المعيار، ونظراً لأهمية هذا المعيار في العملية التعليمية سيتم تطبيقه على مدارس المتفوقين في منطقة الدراسة، فظهر من الجدول (٦) والشكل (٤) هناك فرق بين واقع الحال والمعيار؛ إذ سجلت مدرسة المتفوقات أقل من المعيار بمدرسة واحدة فقط أي أنها أقرب من المدارس الأخرى من المعيار، أما شموخ النخيل فسجلت أكثر المدارس نقصاً لعدد المدرسات المخصص للطالبات بواقع (١٠) مدرسة.

وبالنسبة لمدارس (المتفوقين، الريادة للبنين، الفيصلية) فسجلت أقل من المعيار بواقع (٥-، ٣-، ٤-) مدرس على التوالي، وبذلك فهذه المدارس لم تحقق الكفاءة في تطبيق المعيار، ماعد مدرسة الريادة للبنات لأنها جاءت مطابقة مع المعيار التخطيطي وبذلك فهي حققت الكفاءة الوظيفية بالنسبة لملائمة عدد الطالبات مع المدرسات المخصص لهن.

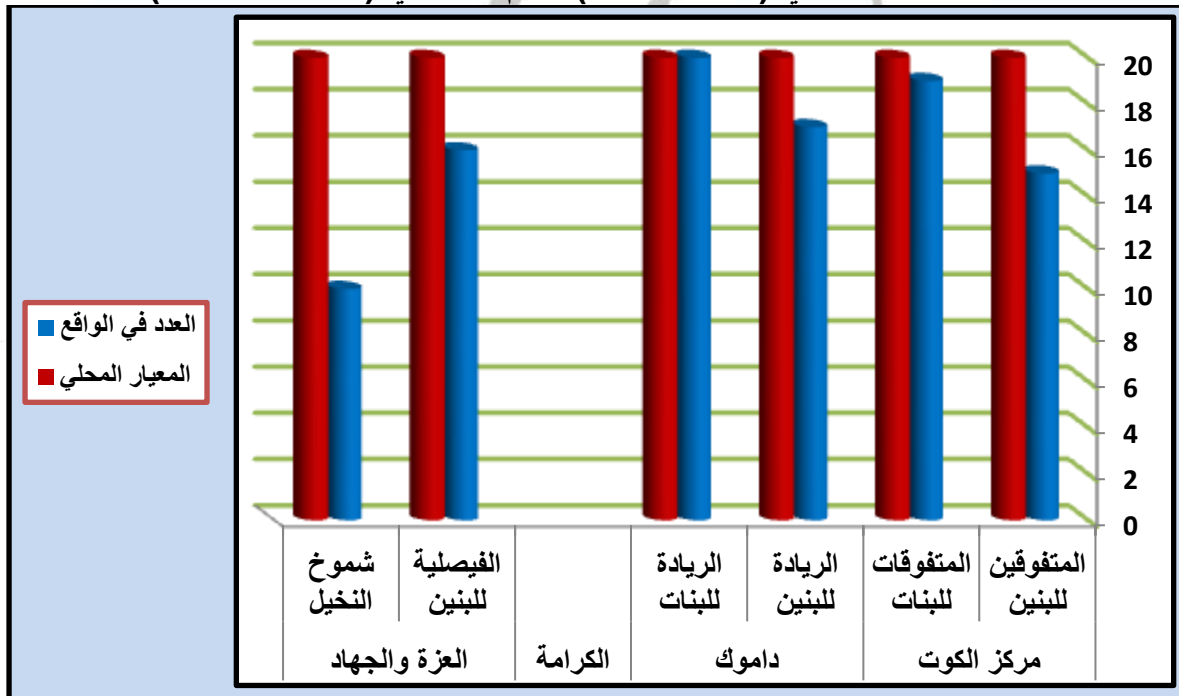


جدول (٦) تقييم الكفاءة الوظيفية لمدارس المتفوقين في مدينة الكوت  
بحسب المعيار التعليمي (طالب/مدرس) للعام الدراسي (٢٠٢٤ - ٢٠٢٥)

القطاع	اسم المدرسة	عدد الطلبة / مدرس في الواقع *	عدد الطلبة / مدرس وفقاً للمعيار المحلي	الفرق بين الواقع والمعيار
مركز الكوت	المتفوقين للبنين	١٥	٢٠	٥-
	المتفوقات للبنات	١٩	٢٠	١-
داموك	الريادة للبنين	١٧	٢٠	٣-
	الريادة للبنات	٢٠	٢٠	٠
الكرامة	-	-	-	-
العزة والجهاد	الفصلية للبنين	١٦	٢٠	٤-
	شموخ النخيل	١٠	٢٠	١٠-

المصدر: الباحثة بالاعتماد على الجدولين (٢، ٣).  
(\* تم استخراج عدد الطلبة الحالي لكل مدرس من تقسيم عدد الطلبة في كل مدرسة / عدد المدرسين في كل مدرسة).

شكل (٤) تقييم الكفاءة الوظيفية لمدارس المتفوقين في مدينة الكوت  
بحسب المعيار التعليمي (طالب/مدرس) للعام الدراسي (٢٠٢٤ - ٢٠٢٥)



المصدر: الاعتماد على جدول (٦).



يتضح مما سبق هناك زيادة في عدد الطلبة في مدارس المتفوقين في قطاعي مركز الكوت وداموك ويرجع السبب الى عدم التخطيط السليم؛ إذ ظهر في الآونة الاخيرة ظاهرة الحصول على استثناء لقبول الطلبة غير المؤهلين في الامتحان التحصيلي من الوزارة، فضلاً عن عدم مراعاة الرقعة الجغرافية لسكن الطلبة مقارنة مع موقع المدرسة مما ادى الى زيادة في اعداد الطلبة وخاصة في مدارس المركز، وبالتالي اكتظاظ في عدد الطلبة داخل الصف الواحد مما يخلق جواً غير مناسب داخل الصف وضعف استيعاب الطلبة للدرس، وبالتالي يؤثر سلباً على العملية التعليمية لهؤلاء الطلبة.

## ٢- المعايير المساحية (طالب / مدرسة م٢)

تختلف المعايير التخطيطية لكل مرحلة تعليمية من حيث العدد والمساحة، ومن خلال ذلك سيتم تطبيق معيار المساحة لخدمات التعليم الثانوي على مدارس المتفوقين في مدينة الكوت، فيلاحظ من الجدول (٧) والشكل (٥) أنّ مدارس (المتفوقين للبنين، المتفوقات للبنات، الريادة للبنين، الفصيلية للبنين) تعاني من نقص في مساحة المدرسة فهي لا تتوافق مع عدد الطلبة والبالغ (٩٧٤، ٩٢٢، ٦١٥، ٤٨٩) طالباً على التوالي وفقاً للمعيار المساحي المحلي والذي خصص (٢٣م٢) لكل طالب من مساحة المدرسة؛ فيلاحظ بعد تطبيق المعيار المساحة المتوفرة حالياً لهذه المدارس في واقع الحال (١٣٣٥٤، ١٢٤٣٧، ١١٢٠٥، ١٠٩٤٩ م٢)، أما المساحة المطلوبة وفقاً للمعيار فتبلغ (٢٢٤٠٢، ٢١٢٠٦، ١٤١٤٥، ١١٢٤٧ م٢) على التوالي؛ وبذلك بلغ النقص في كل منها (-٩٠٤٨، ٨٧٦٩-، ٢٩٤٠-، ٢٩٨ م٢) على التوالي، أما بالنسبة لمدرستي (الريادة للبنات، وشموخ النخيل للبنات) فبلغ عدد طالبات كل منها (٨٨١، ١٧٦) طالبة على التوالي، وبعد تطبيق المعيار المساحي لكل منها تبين أنّ المساحة المتوفرة لكل منها (٢٥٣٨٠، ٥٣٠٤٩ م٢) على التوالي، بينما بلغت المساحة المطلوبة وفق المعيار (٢٠٢٦٣، ٤٠٤٨ م٢) على التوالي؛ وبذلك تبين أنّ مساحتهما المتوفرة أعلى من المعيار بنحو (٥١١٧، ٤٩٠٠١ م٢) على التوالي.

يتضح مما سبق أنّ مساحة مدارس المتفوقين بصورة عامة لا تتوافق مع المعيار التخطيطي المحدد لكل طالب سواء بالزيادة او النقصان، فالنقص الحاصل في مساحة البعض منها يؤدي بالتالي إلى نقص في حصة الطالب من المدرسة المحددة له وفق المعيار المحلي، أما الزيادة في المساحة فقد تؤثر على مساحة استعمالات الارض الاخرى في تلك المناطق.

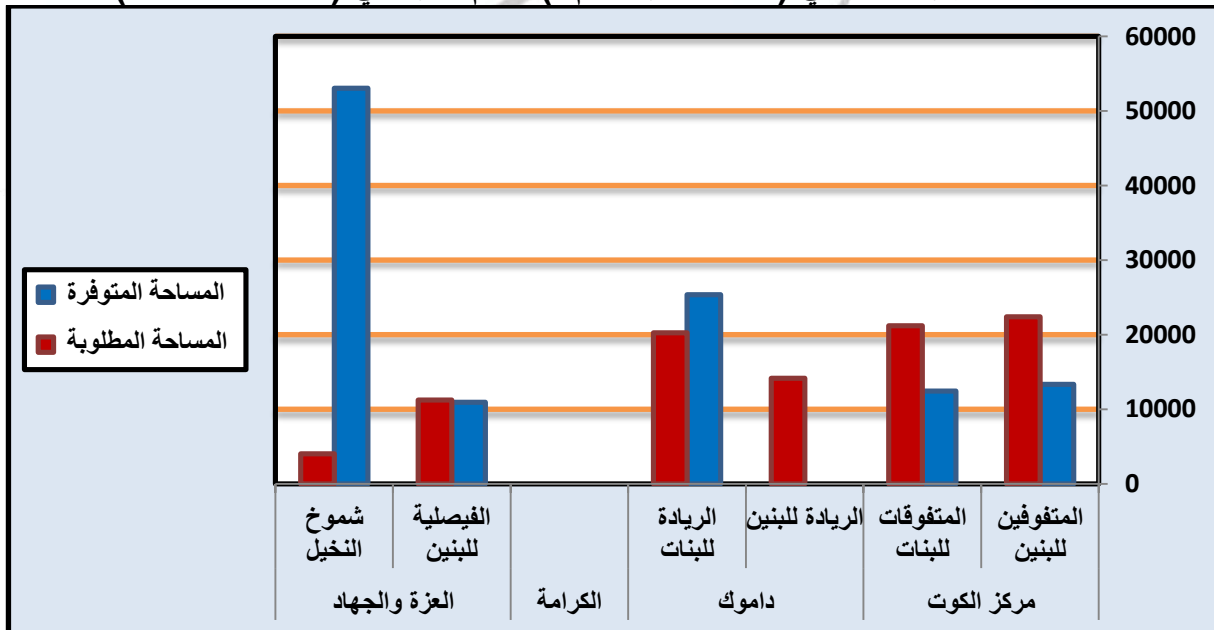


جدول (٧) تقييم الكفاءة الوظيفية لمدارس المتفوقين في مدينة الكوت  
بحسب المعيار المساحي (طالب/ مدرسة م٢) للعام الدراسي (٢٠٢٤ - ٢٠٢٥)

القطاع	اسم المدرسة	حصة الطالب وفق المعيار	عدد الطلبة	المساحة المتوفرة م٢	المساحة المطلوبة م٢ *	الزيادة او النقص (م) **
مركز الكوت	المتفوقين للبنين	٢٣	٩٧٤	١٣٣٥٤	٢٢٤٠٢	٩٠٤٨-
	المتفوقات للبنات	٢٣	٩٢٢	١٢٤٣٧	٢١٢٠٦	٨٧٦٩-
داموك	الريادة للبنين	٢٣	٦١٥	١١٢٠٥	١٤١٤٥	٢٩٤٠-
	الريادة للبنات	٢٣	٨٨١	٢٥٣٨٠	٢٠٢٦٣	٥١١٧
الكرامة	-	-	-	-	-	-
العزة والجهاد	الفيصلية للبنين	٢٣	٤٨٩	١٠٩٤٩	١١٢٤٧	٢٩٨-
	شموخ النخيل	٢٣	١٧٦	٥٣٠٤٩	٤٠٤٨	٤٩٠٠١

المصدر: الاعتماد على الجدولين (٢، ٣).  
(\*) تم استخراج المساحة المطلوبة وفقاً للمعيار التخطيطي من (عدد الطلبة لكل مدرسة \* ٢٣ وهي المساحة المخصصة للطالب في المدرسة بحسب المعيار المحلي).  
(\*\*) تم استخراج الزيادة والنقصان للمساحة من (مساحة المدرسة المتوفرة الحالية - مساحة المدرسة المطلوبة وفق المعيار المحلي).

شكل (٥) تقييم الكفاءة الوظيفية لمدارس المتفوقين في مدينة الكوت  
بحسب المعيار المساحي (طالب/ مدرسة م٢) للعام الدراسي (٢٠٢٤ - ٢٠٢٥)



المصدر: الاعتماد على الجدول (٧).



#### رابعاً: تحليل درجة رضا الطلبة عن الخدمات المقدمة لهم في مدارس المتفوقين

لتحليل مدى رضا طلبة مدارس المتفوقين عن الخدمات المتوافرة في مدارسهم تم استخدام إحدى الطرق الإحصائية التي يمكن اعتمادها في تحليل استمارة الاستبانة وهي طريقة مقياس ليكرت، وهو مقياس يعتمد على عدة عبارات تتصل بالاتجاه المراد قياسه وأمام كل عبارة سلم من الدرجات ذو اتجاهين سلبي والاتجاه الثاني ايجابي يتوسطهما درجة محايد يتطلب من المستوجب أن يضع علامة على الدرجة التي تعبر عن اتجاهه، احسن تعبير لكل فقرة من الفقرات التي يحتويها المقياس وسمي المقياس بهذا الاسم نسبة الى مبتكره رينسيس ليكرت (الحلو، ٢٠١٢، ص ١٠)، وهناك عدة انواع لمقياس ليكرت، نوع يكون ذو نقطتين او ثلاثة ويسمى ليكرت الثنائي او الثلاثي، وهناك مقياس ليكرت الخماسي والسباعي، وقد وقع اختيار الباحثة بتحليل الاستبيان وفق مقياس ليكرت الثلاثي لأنه من اسهل المقاييس وواضحها للطلبة، إذ حددت عينة الدراسة ثلاث فئات تم الاعتماد عليها لمعرفة مدى درجة رضا الطلبة وتمثلت بدرجة (راضٍ، محايد، غير راضٍ).

وتبدأ العملية الاولى في تطبيق مقياس ليكرت هي عملية إدخال البيانات، ثم يتم تحديد كل درجة من درجات الرضا برقم فالدرجة الموجبة (راضٍ) والدرجة الوسطى (محايد)، أما الدرجة السالبة (غير راضٍ)، وبعدها فيتم استخراج الوسط الحسابي لدرجات الرضا والانحراف المعياري الذي يؤكد الدلالة الاحصائية للعينة واستخراج النسبة المئوية للعينة بحسب مخرجات البرنامج الإحصائي التي تحدد مدى اتفاق أفراد العينة حول السؤال المحدد لهم، وأخيراً يتم تحديد اتجاه عينة الدراسة من خلال التعرف على درجة الرضا النهائية، وبعدها سيعمل البرنامج على إعادة ترتيب الأسئلة كلا حسب أهميتها وفق استجابات العينة (الكاظمي، ٢٠٢٣، ص ١٩٥).

طبق هذا المقياس على طلبة مدارس المتفوقين في مدينة الكوت والمتمثلة بـ (٦) مدارس بالاعتماد على استمارة الاستبانة (الدراسة الميدانية)، التي تكونت من (١١) سؤالاً للتعرف على الاتجاه العام لعينة الدراسة عن درجة رضاهم عن مدارسهم، وقد تم تحديد مستويات الإجابة للمقياس بـ (٣) درجات للرضا وفقاً لمقياس ليكرت الثلاثي وهي (راضٍ، محايد، غير راضٍ)، وكانت اجابات أفراد العينة تختلف من مدرسة لأخرى فبعض الخدمات يسجل الطلبة بدرجة راضٍ عن خدمة معينة قد تظهر بدرجة غير راضٍ في مدرسة اخرى، وعليه سيتم توضيح اتجاه درجة الرضا الكلي والثانوي لكل مدرسة وفقاً لهذا المقياس كالاتي:



### ١- درجة رضا الطلبة في مدرسة ثانوية المتفوقين للبنين

تشير معطيات الجدول (٨) والشكل (٦) إلى أن اتجاه العينة العام لدرجة رضا الطلبة في هذه المدرسة هو (غير راضٍ) عن الخدمات المقدمة لهم بشكل عام وبذلك سجلت العينة الكلية متوسط حسابي بلغ (١.٩٥) والانحراف المعياري الكلي يساوي (٠.٠٦) وبنسبة مئوية كلية (٦٥.٤%)، أما فيما يخص الأسئلة وبعد إعادة ترتيبها وفق البرنامج الإحصائي تبين أن إجابة أفراد العينة بدرجة (راضٍ) عن خدمة (عمل كاميرات المراقبة في المدرسة) والمتمثل بالسؤال (٤) والذي احتل المرتبة الأولى من حيث ترتيب الأسئلة؛ وبذلك سجل متوسط حسابي (٢.٩٣)، وانحراف معياري قدره (٠.٠١) وبنسبة بلغت (٩٧.٦٢%)، بينما أجاب أفراد العينة بدرجة (غير راضٍ) عن (مساحة حديقة المدرسة) والمتمثل بالسؤال رقم (٣) والذي احتل المرتبة الأخيرة (١١)؛ وبذلك سجل متوسط حسابي يساوي (١.٤٢) وانحراف معياري قدره (٠.٠٥) وبنسبة (٤٧.٢٢%).

### جدول (٨) اتجاه درجة رضا طلبة ثانوية المتفوقين للبنين في مدينة الكوت للعام الدراسي (٢٠٢٤-٢٠٢٥)

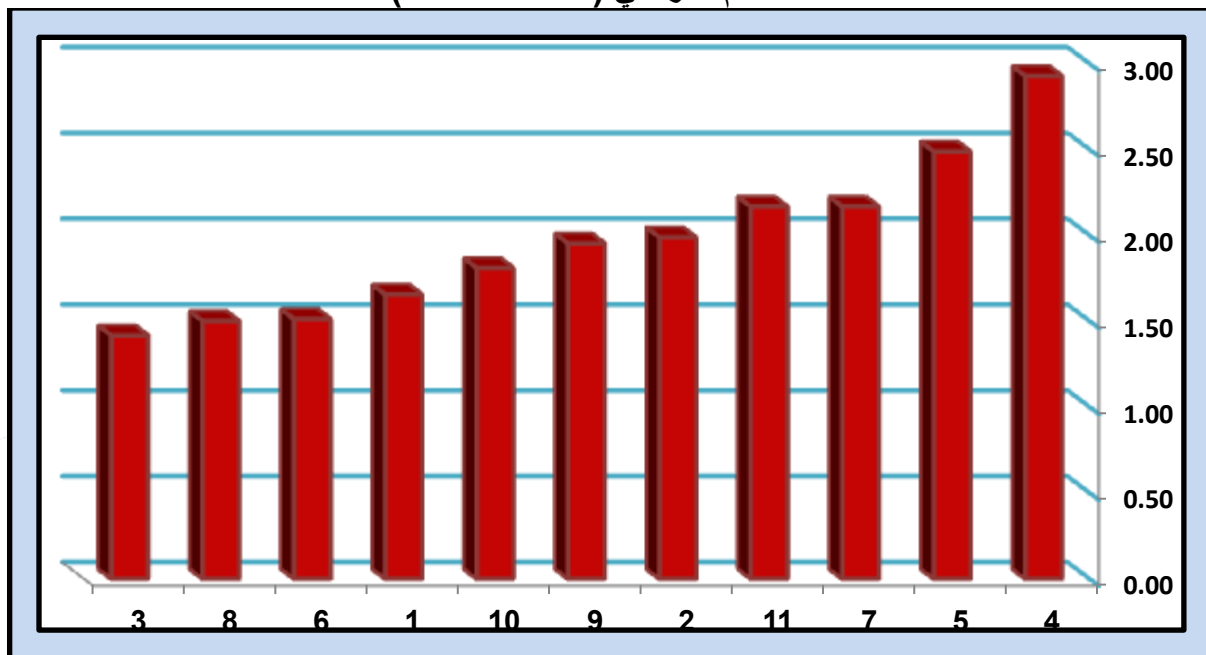
رقم * السؤال	الأسئلة	راض	محايد	غير راض	المتوسط الحسابي	الانحراف المعياري	النسبة	اتجاه العينة	رتبة السؤال
٤	حدد مدى رضاك عن عمل كاميرات المراقبة في مدرستك	٧٩	٤	١	٢.٩٣	٠.٠١	٩٧.٦٢	راض	١
٥	حدد مدى رضاك عن تفاعل مدرسك معك عن طريق المنصة الالكترونية او احد المواقع	٥٦	١٣	١٥	٢.٤٩	٠.٠٧	٨٢.٩٤	راض	٢
٧	حدد مدى رضاك عن دور النشاط الرياضي في مدرستك	٣٨	٢٢	٢٤	٢.١٧	٠.٠٨	٧٢.٢٢	راض	٣
١١	حدد مدى رضاك عن تعامل ادارة مدرستك مع الطلبة	٣٥	٢٨	٢١	٢.١٧	٠.٠٧	٧٢.٢٢	راض	٤
٢	حدد مدى رضاك عن مساحة مدرستك وصفك	٢٢	٣٩	٢٣	١.٩٩	٠.٠٦	٦٦.٢٧	محايد	٥
٩	حدد مدى رضاك عن ممارسة النشاطات اللاصفية في مدرستك	٢٧	٢٦	٣١	١.٩٥	٠.٠٨	٦٥.٠٨	غير راض	٦
١٠	حدد مدى رضاك عن نظافة المرافق الصحية في مدرستك	١٣	٤٢	٢٩	١.٨١	٠.٠٥	٦٠.٣٢	غير راض	٧
١	حدد مدى رضاك عن عدد الطلبة الموجود في صفك	١٦	٢٣	٤٥	١.٦٥	٠.٠٧	٥٥.١٦	غير راض	٨
٦	حدد مدى رضاك عن وسائل التعليم الالكتروني مثل سيورة او شاشة ذكية في مدرستك	١٢	١٩	٥٣	١.٥١	٠.٠٦	٥٠.٤٠	غير راض	٩
٨	حدد مدى رضاك عن المختبرات العلمية ومختبر الحاسوب في مدرستك	١٢	١٨	٥٤	١.٥٠	٠.٠٦	٥٠.٠٠	غير راض	١٠
٣	حدد مدى رضاك عن مساحة حديقة مدرستك	٩	١٧	٥٨	١.٤٢	٠.٠٥	٤٧.٢٢	غير راض	١١
-	الاتجاه العام للعينة	-	-	-	١.٩٥	٠.٠٦	٦٥.٤	غير راض	-

المصدر: الاعتماد على الملاحق (١،٢)، ومخرجات برنامج (SPSS V٢٦).

(\* تم تغيير تسلسل استجابات أفراد العينة وفقاً لترتيبها بعد مخرجات البرنامج الإحصائي لمقياس ليكرت الثلاثي.



شكل (٦) المتوسط الحسابي لدرجة رضا طلبة ثانوية المتفوقين للبنين في مدينة الكوت للعام الدراسي (٢٠٢٤ - ٢٠٢٥)



المصدر: الاعتماد على جدول (٨).

اما الطلبة الذين أجابوا بأنهم (محايدون) بدرجة رضاهم فظهرت في السؤال رقم (٢) والمتمثل ب (مساحة المدرسة والصف) والذي سجل متوسط حسابي بلغ (١.٩٩) وانحراف معياري قدره (٠.٠٦) وبنسبة بلغت (٦٦.٢٧%)، أما بقية الاسئلة فتراوحت أجابتهم ما بين درجة راضٍ أو غير راضٍ؛ إذ سجلت نسب وقيم للمتوسط الحسابي والانحراف المعياري ما بين نسب وقيم الاسئلة المذكورة.

## ٢- درجة رضا الطلبة في مدرسة ثانوية المتفوقات للبنات

للعلوم الثانوية والنفسية وطرائق التدريس للعلوم الأساسية

تشير معطيات الجدول (٩) والشكل (٧) أنّ اتجاه العينة العام لدرجة رضا الطالبات في هذه المدرسة هو بدرجة (محايد) عن الخدمات المقدمة لهن بشكل عام؛ وبذلك سجلت العينة الكلية متوسط حسابي بلغ (١.٩٥) والانحراف المعياري الكلي يساوي (٠.٠٦) وبنسبة مئوية كلية بلغت (٦٥%)، اما فيما يخص الأسئلة وبعد اعادة ترتيبها وفق البرنامج الاحصائي تبين أنّ اجابة أفراد العينة كانت بدرجة (راضٍ) عن السؤال رقم (٢) والمتمثل ب(مساحة المدرسة والصف) والذي احتل المرتبة الأولى؛ وبذلك سجل متوسط حسابي (٢.٣٨)، وانحراف معياري قدره (٠.٠٧) وبنسبة (٧٩.١٧%)، بينما احتل السؤال رقم (٦) والمتمثل ب (وسائل التعليم الالكتروني مثل سبورة أو شاشة نكية) المرتبة الاخيرة



(١١)، وكانت أجابه أفراد العينة بدرجة (غير راضٍ) عنها؛ إذ سجل متوسط حسابي يساوي (١.٤٣) وانحراف معياري قدره (٠.٠٥) وبنسبة (٤٧.٥٠%)، أما بقية الأسئلة فتراوحت بين قيم لمتوسط الحسابي والانحراف المعياري ونسب الاسئلة المذكورة.

## جدول (٩)

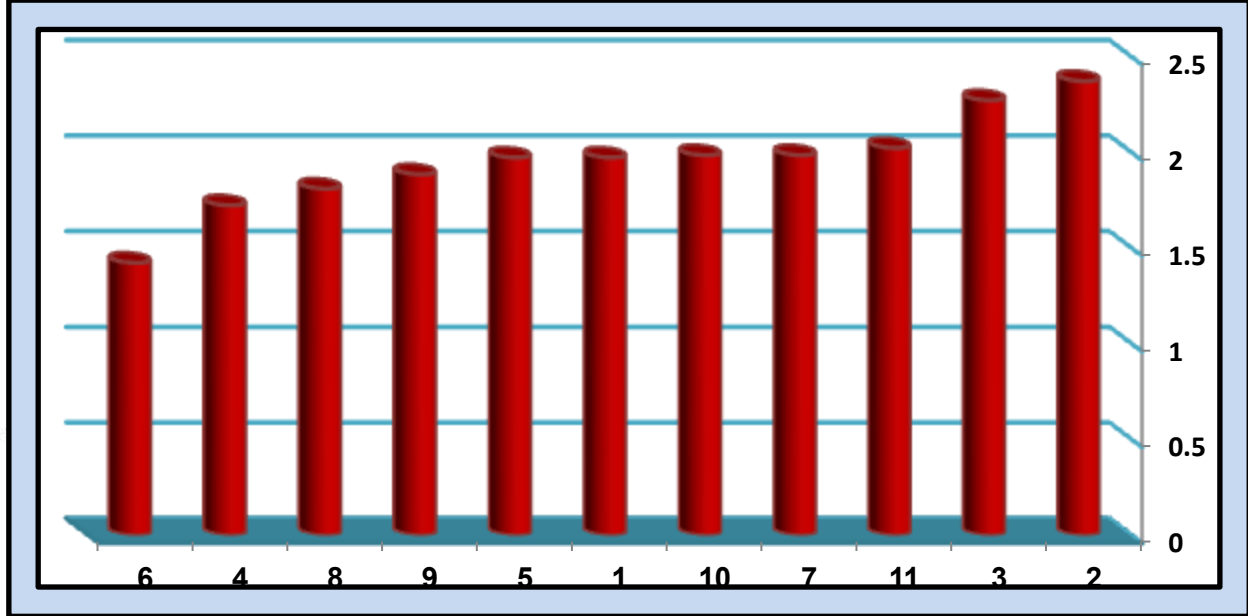
اتجاه درجة رضا طالبات ثانوية المتفوقات للبنات في مدينة الكوت للعام الدراسي (٢٠٢٤-٢٠٢٥)

رقم السؤال	الأسئلة	راض	محايد	غير راض	المتوسط الحسابي	الانحراف المعياري	النسبة	اتجاه العينة	رتبة السؤال
٢	حدد مدى رضاك عن مساحة مدرستك وصفك	٤٥	٢٠	١٥	٢.٣٨	٠.٠٧	٧٩.١٧	راض	١
٣	حدد مدى رضاك عن مساحة حديقة المدرسة	٤٢	١٨	٢٠	٢.٢٨	٠.٠٨	٧٥.٨٣	راض	٢
١١	حدد مدى رضاك عن تعامل ادارة مدرستك مع الطلبة	١٩	٤٤	١٧	٢.٠٣	٠.٠٥	٦٧.٥٠	محايد	٣
٧	حدد مدى رضاك عن النشاط الرياضي في مدرستك	٢١	٣٧	٢٢	١.٩٩	٠.٠٦	٦٦.٢٥	محايد	٤
١٠	حدد مدى رضاك عن نظافة المرافق الصحية في مدرستك	٢٠	٣٩	٢١	١.٩٩	٠.٠٦	٦٦.٢٥	محايد	٥
١	حدد مدى رضاك عن عدد الطلبة الموجود في صفك	١٧	٤٤	١٩	١.٩٨	٠.٠٥	٦٥.٨٣	محايد	٦
٥	حدد مدى رضاك عن تفاعل مدرسك معك عن طريق المنصة الالكترونية او احد المواقع	١٥	٤٨	١٧	١.٩٨	٠.٠٤	٦٥.٨٣	محايد	٧
٩	حدد مدى رضاك عن ممارسة النشاطات اللاصفية في مدرستك	١٢	٤٧	٢١	١.٨٩	٠.٠٤	٦٢.٩٢	محايد	٨
٨	حدد مدى رضاك عن المختبرات العلمية ومختبر الحاسوب في مدرستك	١٩	٢٧	٣٤	١.٨١	٠.٠٧	٦٠.٤٢	غير راض	٩
٤	حدد مدى رضاك عمل كاميرات المراقبة في مدرستك	١٨	٢٢	٤٠	١.٧٣	٠.٠٧	٥٧.٥٠	غير راض	١٠
٦	حدد مدى رضاك عن وسائل التعليم الالكتروني مثل سبورة او شاشة ذكية في مدرستك	٩	١٦	٥٥	١.٤٣	٠.٠٥	٤٧.٥٠	غير راض	١١
-	الاتجاه العام للعينة	-	-	-	١.٩٥	٠.٠٦	٦٥	محايد	-

المصدر: الاعتماد على الملاحق (١،٢)، ومخرجات برنامج (SPSS V٢٦).



شكل (٧) المتوسط الحسابي لدرجة رضا طالبات ثانوية المتفوقات للبنات في مدينة الكوت للعام الدراسي (٢٠٢٤ - ٢٠٢٥)



المصدر: الاعتماد على جدول (٩).

### ٣- درجة رضا الطلبة في مدرسة ثانوية الريادة للبنين

يتضح من الجدول (١٠) والشكل (٨) أنّ اتجاه العينة العام لدرجة رضا الطلبة في هذه المدرسة هو بدرجة (غير راضٍ) عن الخدمات المقدمة لهم بشكل عام؛ وبذلك سجلت العينة الكلية متوسطاً حسابياً بلغ (١.٩٣) والانحراف المعياري الكلي يساوي (٠.٠٤) وبنسبة مئوية كلية بلغت (٦٠.٣٠%) من العينة الكلية، أما فيما يخص الأسئلة وبعد إعادة ترتيبها وفق البرنامج الاحصائي تبين أنّ إجابة أفراد العينة بدرجة (راضٍ) حول السؤال رقم (٧) والذي يتمثل بـ (دور النشاط الرياضي في المدرسة) والذي احتل المرتبة الاولى من ترتيب الاسئلة بحسب اهميتها؛ وبذلك سجل متوسط حسابي يساوي (٢.١٣) وانحراف معياري قدره (٠.٠٤) وبنسبة (٧١.٠٧%)، بينما أجاب أفراد العينة بدرجة (غير راضٍ) عن (دور ممارسة النشاطات اللاصفية في المدرسة) أجاب أفراد العينة بدرجة (غير راضٍ) المتمثل بالسؤال (٩) والذي احتل المرتبة الاخيرة (١١)؛ وبذلك سجل هذا السؤال متوسط حسابي يساوي (٢.١٣) وبانحراف معياري قدره (٠.٠٤) وبنسبة (٤٧.٩٩%)، أما بقية الاسئلة فسجلت نسب وقيم للمتوسط الحسابي والانحراف المعياري ما بين نسب وقيم الاسئلة المذكورة.



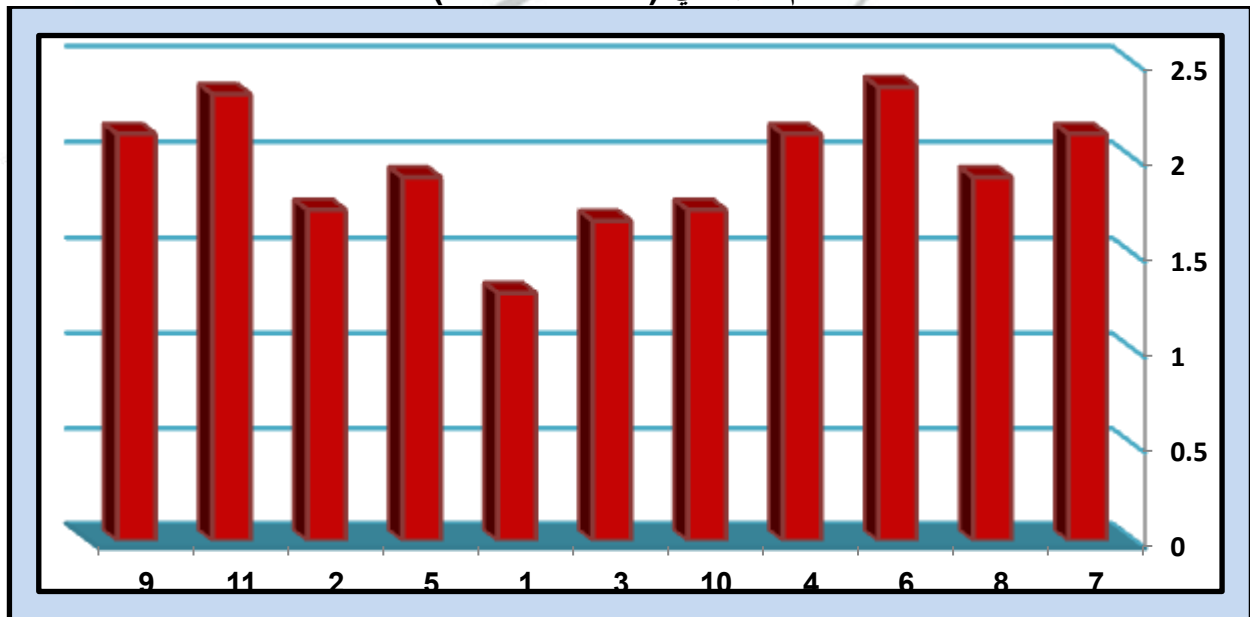
## جدول (١٠)

اتجاه درجة رضا طلبة ثانوية الريادة للبنين في مدينة الكوت للعام الدراسي (٢٠٢٤-٢٠٢٥)

رقم السؤال	الأسئلة	راض	محايد	غير راض	المتوسط المرجح	الانحراف المعياري	النسبة	اتجاه العينة	رتبة السؤال
٧	هل انت راض عن دور النشاط الرياضي في مدرستك	٣٣	٧	١٣	٢.١٣	٠.٠٤	٧١.٠٧	راض	١
٨	هل انت راض عن المختبرات العلمية ومختبر الحاسوب في مدرستك	١٥	١٠	٢٨	١.٩١	٠.٠٣	٦٣.٥٢	غير راض	٢
٦	هل انت راض عن الوسائل التعليمية المستخدمة في صفك مثل السبورة او الشاشة الذكية	٦	١٢	٣٥	٢.٣٨	٠.٠٥	٤٩.٢٥	غير راض	٣
٤	ها انت راض عن عمل كاميرات المراقبة في مدرستك	١٢	٢٩	١٢	٢.١٣	٠.٠٤	٧١.٠٧	محايد	٤
١٠	هل انت راض عن نظافة المرافق الصحية في مدرستك	٢٩	١٣	١١	١.٧٤	٠.٠٤	٥٧.٨٦	راض	٥
٣	هل انت راض عن مساحة حديقة المدرسة	١١	١٧	٢٥	١.٦٨	٠.٠٥	٥٥.٩٧	غير راض	٦
١	هل انت راض عن عدد الطلبة الموجود في صفك	١١	١٤	٢٨	١.٣٠	٠.٠٢	٤٣.٤٠	غير راض	٧
٥	هل انت راض عن تفاعل مدرسك معك عن طريق المنصة الالكترونية او احد المواقع	٣	١٠	٤٠	١.٩١	٠.٠٣	٦٣.٥٢	غير راض	٨
٢	هل انت راض عن مساحة مدرستك وصفك	١٠	٢٨	١٥	١.٧٤	٠.٠٤	٥٧.٨٦	محايد	٩
١١	هل تشعر بالرضا عند تعاملك مع ادارة المدرسة	١٧	٢٦	١٠	٢.٣٤	٠.٠٥	٧٧.٩٩	محايد	١٠
٩	هل انت راض عن دور ممارسة النشاطات اللاصفية في مدرستك	٢٠	٨	٢٥	٢.١٣	٠.٠٤	٤٧.٩٩	غير راض	١١
-	الاتجاه العام للعينة	-	-	-	١.٩٣	٠.٠٤	٦٠.٣٠	غير راض	-

المصدر: الاعتماد على الملاحق (١،٢)، ومخرجات برنامج SPSS V٢٦.

شكل (٨) المتوسط الحسابي لدرجة رضا طلبة ثانوية الريادة للبنين في مدينة الكوت للعام الدراسي (٢٠٢٤ - ٢٠٢٥)



المصدر: الاعتماد على جدول (١٠).



#### ٤- درجة رضا الطالبات في مدرسة ثانوية الريادة للبنات

يتضح من الجدول (١١) والشكل (٩) أنّ اتجاه العينة العام لدرجة رضا الطالبات في هذه المدرسة هو بدرجة (غير راضٍ) عن الخدمات المقدمة لهن بشكل عام؛ وبذلك سجلت العينة الكلية متوسط حسابي بلغ (١.٩٤) وانحراف المعياري كلي بلغ (٠.٠٦) وبنسبة مئوية كلية بلغت (٦٤.٧٩%) من العينة الكلية، أما فيما يخص الأسئلة وبعد إعادة ترتيبها وفق البرنامج الاحصائي تبين أنّ إجابة أفراد العينة بدرجة (راضٍ) حول السؤال رقم (٨) والذي يخص (المختبرات العلمية ومختبر الحاسوب في المدرسة) وقد احتل المرتبة الاولى بحسب ترتيب الأسئلة؛ وبذلك سجل متوسط حسابي بلغ (٢.٣٧)، وانحراف معياري قدره (٠.٠٥) وبنسبة (٧٨.٥٩%)، بينما احتل السؤال رقم (٦) والذي يدور حول (الوسائل التعليمية المستخدمة في الصف مثل السبورة او الشاشة الذكية) المرتبة الاخيرة (١١)؛ إذ أجاب أفراد العينة بدرجة (غير راضٍ) عنها، وبذلك سجل متوسط حسابي يساوي (١.٥٠) وانحراف معياري قدره (٠.٠٥) وبنسبة (٥٠%)، اما بقية الاسئلة فسجلت نسب وقيم للمتوسط الحسابي والانحراف المعياري ما بين نسب وقيم الاسئلة المذكورة.

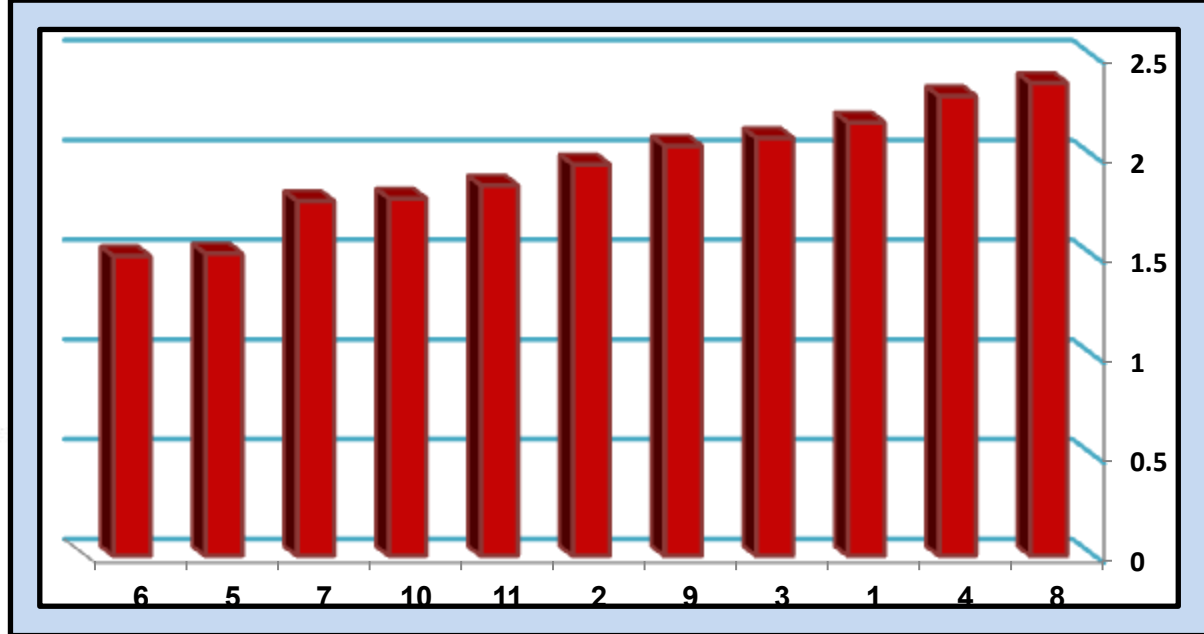
جدول (١١) اتجاه درجة رضا طالبات ثانوية الريادة للبنات في مدينة الكوت للعام الدراسي (٢٠٢٤-٢٠٢٥)

رقم السؤال	الأسئلة	راض	محايد	غير راض	المتوسط الحسابي	الانحراف المعياري	النسبة	اتجاه العينة	رتبة السؤال
٨	حدد مدى رضاك عن المختبرات العلمية ومختبر الحاسوب في مدرستك	٣٧	٣٠	٩	٢.٣٧	٠.٠٥	٧٨.٩٥	راض	١
٤	حدد مدى رضاك عن عمل كاميرات المراقبة في مدرستك	٤٢	١٥	١٩	٢.٣٠	٠.٠٧	٧٦.٧٥	راض	٢
١	حدد مدى رضاك عن عدد الطلبة الموجود في صفك	٣٨	١٣	٢٥	٢.١٧	٠.٠٨	٧٢.٣٧	غير راض	٣
٣	حدد مدى رضاك عن مساحة حديقة المدرسة	٢٥	٣٣	١٨	٢.٠٩	٠.٠٦	٦٩.٧٤	محايد	٤
٩	حدد مدى رضاك عن ممارسة النشاطات اللاصفية في مدرستك	٢٥	٣٠	٢١	٢.٠٥	٠.٠٦	٦٨.٤٢	محايد	٥
٢	حدد مدى رضاك عن مساحة مدرستك وصفك	١٩	٣٥	٢٢	١.٩٦	٠.٠٦	٦٥.٣٥	محايد	٦
١١	حدد مدى رضاك عن تعامل ادارة مدرستك مع الطلبة	١٩	٢٧	٣٠	١.٨٦	٠.٠٧	٦١.٨٤	غير راض	٧
١٠	حدد مدى رضاك عن نظافة المرافق الصحية في مدرستك	١٧	٢٦	٣٣	١.٧٩	٠.٠٦	٥٩.٦٥	غير راض	٨
٧	حدد مدى رضاك عن دور النشاط الرياضي في مدرستك	١٨	٢٣	٣٥	١.٧٨	٠.٠٧	٥٩.٢١	غير راض	٩
٥	حدد مدى رضاك عن تفاعل مدرسك معك عن طريق المنصة الالكترونية او احد المواقع	١١	١٧	٤٨	١.٥١	٠.٠٦	٥٠.٤٤	غير راض	١٠
٦	هل انت راض عن الوسائل التعليمية المستخدمة في صفك مثل السبورة او الشاشة الذكية	٩	٢٠	٤٧	١.٥٠	٠.٠٥	٥٠.٠٠	غير راض	١١
-	الاتجاه العام للعينة	-	-	-	١.٩٤	٠.٠٦	٦٤.٧٩	غير راض	-

المصدر: الاعتماد على الملاحق (١٠٢)، ومخرجات برنامج SPSS V٢٦.



شكل (٩) المتوسط الحسابي لدرجة رضا طالبات ثانوية الريادة للبنات في مدينة الكوت للعام الدراسي (٢٠٢٤ - ٢٠٢٥)



المصدر: الاعتماد على جدول (١١).

٥- درجة رضا الطلبة في مدرسة ثانوية الفيصلية للبنين عن الخدمات المقدمة لهم يتضح من الجدول (١٢) والشكل (١٠) أنّ اتجاه العينة العام لدرجة رضا الطلبة في هذه المدرسة هو بدرجة (غير راضٍ) عن الخدمات المقدمة لهم بشكل عام؛ وبذلك سجلت العينة الكلية متوسط حسابي بلغ (١.٩٦) وانحراف المعياري كلي بلغ (٠.٠٤) وبنسبة مئوية كلية بلغت (٦٥.٣٧%) من العينة الكلية، أما فيما يخص الأسئلة وبعد إعادة ترتيبها وفق البرنامج الاحصائي تبين أنّ إجابة أفراد العينة بدرجة (راضٍ) حول السؤال رقم (٣) والخاص بـ (مساحة حديقة المدرسة) والذي احتل المرتبة الأولى حسب ترتيب الأسئلة؛ وبذلك سجل متوسطا حسابيا بلغ (٢.٤٨)، وانحرافا معياريا قدره (٠.٠٣) بنسبة (٨٢.٥٤%)، بينما سجل أفراد العينة درجة (غير راضٍ) عن السؤال رقم (٨) و المتمثل بـ (المختبرات العلمية ومختبر الحاسوب في المدرسة) والذي احتل المرتبة الاخيرة (١١) بحسب ترتيب الأسئلة؛ وبذلك سجل متوسط حسابي بلغ (١.٢٦) وانحراف معياري قدره (٠.٠٢) وبنسبة بلغت (٤٢.٠٦%)، وسجلت بقية الاسئلة ما بين القيم المذكورة.

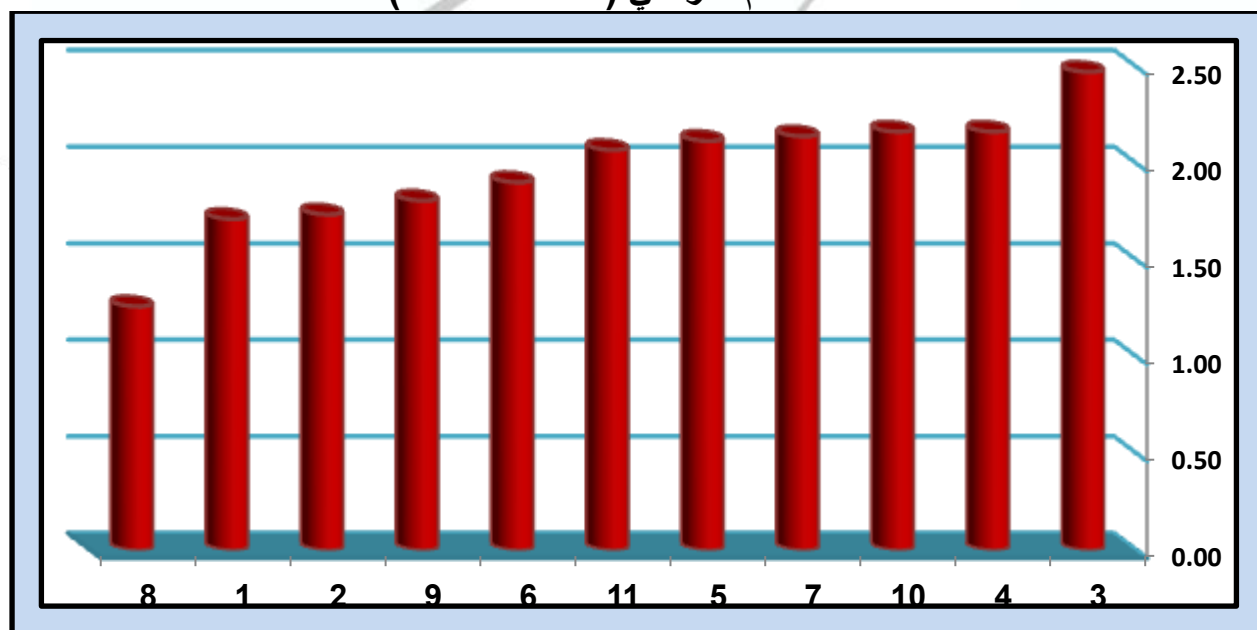


جدول (١٢) اتجاه درجة رضا طلبة ثانوية الفيصلية للبنين في مدينة الكوت  
للعام الدراسي (٢٠٢٤-٢٠٢٥)

رقم السؤال	الأسئلة	راض	محايد	غير راض	المتوسط الحسابي	الانحراف المعياري	النسبة	اتجاه العينة	رتبة السؤال
٣	حدد مدى رضاك عن مساحة حديقة المدرسة	٢٧	٨	٧	٢.٤٨	٠.٠٣	٨٢.٥٤	راض	١
٤	حدد مدى رضاك عن عمل كاميرات المراقبة في مدرستك	٢٠	٩	١٣	٢.١٧	٠.٠٤	٧٢.٢٢	راض	٢
١٠	حدد مدى رضاك عن نظافة المرافق الصحية في مدرستك	١٩	١١	١٢	٢.١٧	٠.٠٤	٧٢.٢٢	راض	٣
٧	حدد مدى رضاك عن دور النشاط الرياضي في مدرستك	١٥	١٨	٩	٢.١٤	٠.٠٣	٧١.٤٣	محايد	٤
٥	حدد مدى رضاك عن تفاعل مدرسك معك عن طريق المنصة الالكترونية او احد المواقع	١٤	١٩	٩	٢.١٢	٠.٠٣	٧٠.٦٣	محايد	٥
١١	حدد مدى رضاك عن تعامل ادارة مدرستك مع الطلبة	١١	٢٣	٨	٢.٠٧	٠.٠٣	٦٩.٠٥	محايد	٦
٦	حدد مدى رضاك عن الوسائل التعليمية المستخدمة في صفك مثل السبورة او الشاشة الذكية	١٦	٦	٢٠	١.٩٠	٠.٠٥	٦٣.٤٩	غير راض	٧
٩	حدد مدى رضاك عن ممارسة النشاطات اللاصفية في مدرستك	١٣	٨	٢١	١.٨١	٠.٠٤	٦٠.٣٢	غير راض	٨
٢	حدد مدى رضاك عن مساحة مدرستك وصفك	١٢	٧	٢٣	١.٧٤	٠.٠٤	٥٧.٩٤	غير راض	٩
١	حدد مدى رضاك عن عدد الطلبة الموجود في صفك	٨	١٤	٢٠	١.٧١	٠.٠٣	٥٧.١٤	غير راض	١٠
٨	حدد مدى رضاك عن المختبرات العلمية ومختبر الحاسوب في مدرستك	٢	٧	٣٣	١.٢٦	٠.٠٢	٤٢.٠٦	غير راض	١١
-	الاتجاه العام للعينة	-	-	-	١.٩٦	٠.٠٤	٦٥.٣٧	غير راض	-

المصدر: الاعتماد على الملاحق (١٠،٢)، ومخرجات برنامج SPSS V٢٦.

شكل (١٠) المتوسط الحسابي لدرجة رضا طلبة ثانوية الفيصلية للبنات في مدينة الكوت  
للعام الدراسي (٢٠٢٤-٢٠٢٥)



المصدر: الاعتماد على جدول (١٢).



### ٦-درجة رضا الطالبات في مدرسة ثانوية شموخ النخيل للبنات

يتبين من الجدول (١٣) والشكل (١١) أنّ اتجاه العينة العام لدرجة رضا الطالبات في هذه المدرسة هو بدرجة (محايد) عن الخدمات المقدمة لهن بشكل عام؛ وبذلك سجلت العينة الكلية متوسط حسابي بلغ (١.٨٨) وبلغ الانحراف المعياري الكلي (٠.٠١) وبنسبة مئوية كلية بلغت (٦٢%)، و فيما يخص الأسئلة وبعد إعادة ترتيبها وفق البرنامج الاحصائي تبين انّ إجابة أفراد العينة بدرجة (راضٍ) حول السؤال رقم (٤) ويتمثل بـ (عمل كاميرات المراقبة في المدرسة) والذي احتل المرتبة الاولى؛ وبذلك سجل متوسطا حسابيا يساوي (١.٣٣)، وانحراف معياري قدره (٠.٠١) بنسبة بلغت (٧٧.٧٨%).

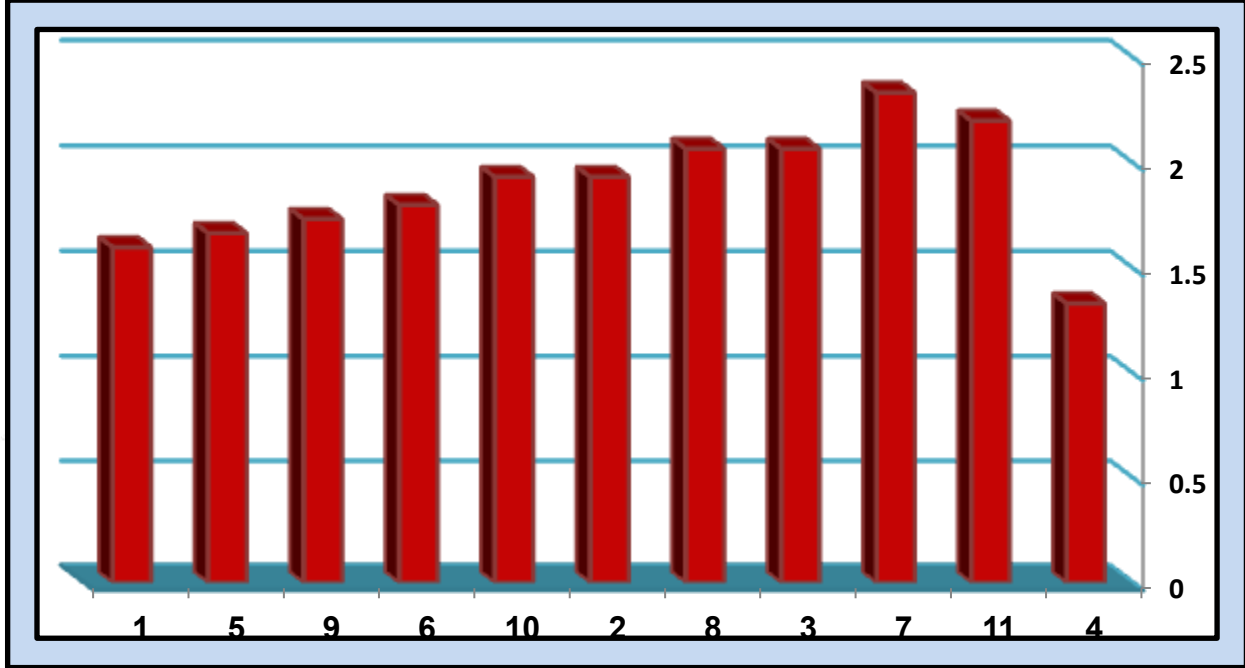
جدول (١٣) اتجاه درجة رضا طالبات ثانوية شموخ النخيل للبنات في مدينة الكوت للعام الدراسي (٢٠٢٤-٢٠٢٥)

رقم السؤال	الأسئلة	راض	محايد	غير راض	المتوسط الحسابي	الانحراف المعياري	النسبة	اتجاه العينة	رتبة السؤال
٤	حدد مدى رضاك عن عمل كاميرات المراقبة في مدرستك	٢	١	١٢	١.٣٣	٠.٠١	٧٧.٧٨	راض	١
١١	حدد مدى رضاك عن تعامل ادارة مدرستك مع الطلبة	٧	٤	٤	٢.٢٠	٠.٠١	٦٨.٨٩	محايد	٢
٧	حدد مدى رضاك عن دور النشاط الرياضي في مدرستك	٩	٢	٤	٢.٣٣	٠.٠٢	٤٢.٠٦	محايد	٣
٣	حدد مدى رضاك عن مساحة حديقة المدرسة	٤	٨	٣	٢.٠٧	٠.٠١	٤٤.٤٤	راض	٤
٨	حدد مدى رضاك عن المختبرات العلمية ومختبر الحاسوب في مدرستك	٣	١٠	٢	٢.٠٧	٠.٠١	٦٣.٥٢	غير راض	٥
٢	حدد مدى رضاك عن مساحة مدرستك وصفك	٢	١٠	٣	١.٩٣	٠.٠١	٦٤.٤٤	غير راض	٦
١٠	حدد مدى رضاك عن نظافة المرافق الصحية في مدرستك	٦	٢	٧	١.٩٣	٠.٠٢	٦٤.٤٤	راض	٧
٦	حدد مدى رضاك عن الوسائل التعليمية المستخدمة في صفك مثل السبورة او الشاشة الذكية	٤	٤	٧	١.٨٠	٠.٠١	٦٠.٠٠	غير راض	٨
٩	حدد مدى رضاك عن ممارسة النشاطات اللاصفية في مدرستك	٥	١	٩	١.٧٣	٠.٠٢	٥٧.٧٨	محايد	٩
٥	حدد مدى رضاك عن تفاعل مدرسك معك عن طريق المنصة الالكترونية او احد المواقع	٣	٤	٨	١.٦٧	٠.٠١	٥٥.٥٦	محايد	١٠
١	حدد مدى رضاك عن عدد الطلبة الموجود في صفك	٣	٣	٩	١.٦٠	٠.٠١	٥٣.٣٣	غير راض	١١
-	الاتجاه العام للعينة	-	-	-	١.٨٨	٠.٠١	٦٢	محايد	-

المصدر: الاعتماد على الملاحق (١،٢)، ومخرجات برنامج SPSS V٢٦.



شكل (١١) المتوسط الحسابي لدرجة رضا طالبات ثانوية شموخ النخيل للبنات في مدينة الكوت للعام الدراسي (٢٠٢٤ - ٢٠٢٥)



المصدر: الاعتماد على جدول (١٣).

بينما سجل السؤال رقم (١) والتمثل بـ (عدد الطلبة الموجود في الصف) المرتبة الأخيرة (١١) من اجابات العينة؛ إذ أجاب أفراد العينة بدرجة (غير راضٍ)؛ وبذلك سجل متوسط حسابي يساوي (١.٦٠) وانحراف معياري قدره (٠.٠١) بنسبة بلغت (٧٧.٧٨%)، أما بقية الاسئلة فسجلت نسب وقيم للمتوسط الحسابي والانحراف المعياري ما بين نسب وقيم الاسئلة المذكورة

أما التحليل العام والنهائي لدرجة رضا الطلبة لمدارس المتفوقين عن نوع الخدمات المقدمة لهم والذي لوحظ انه يختلف من مدرسة لأخرى؛ إذ لم تقدم الخدمات بالتساوي لجميع مدارس المتفوقين في منطقة الدراسة فهناك نقص واضح في الكثير منها لبعض المدارس وهذا ما بينته إجابات الطلبة، على الرغم من أن هذه المدارس هي من المدارس النموذجية والذي يتوجب على الجهات المسؤولة مراعاة المعيار التخطيطية عند تأسيسها وتوفير كافة الخدمات التي تميزها عن المدارس الاعتيادية، وبعد تبويب مدخلات البيانات المذكورة في الجداول السابقة فيلاحظ من الجدول (١٤) والشكل (١٢) أنّ اتجاه العينة النهائي والكلي لدرجة رضا الطلبة في جميع مدارس المتفوقين هي بدرجة (غير



راض)؛ وبذلك بلغ المتوسط الحسابي الكلي لاستجابات أفراد العينة لجميع المدارس (١.٩٤)، بانحراف معياري منخفض بلغت قيمته (٠.٤٥)، وهذه القيمة المنخفضة مهمة لأنها تدل على دلالة وقيمة إحصائية للاستجابات، إذ كلما انخفضت قيمة الانحراف المعياري كلما كانت هناك معنوية لاستجابات العينة على أسئلة الاستبيان، أما النسبة المئوية العامة والكلية للاستجابات فبلغت (٦٣.٨%) مما يعني أن هناك دلالة معنوية وإحصائية عن استجابات عينة أفراد الدراسة.

نستنتج مما سبق أن مدارس المتفوقين لم تحقق الكفاءة الوظيفية في تطبيق المعايير التخطيطية الوطنية من حيث اعداد الطلبة في المدرسة وفي الصف الواحد، ولم تحقق درجة رضا من قبل الطلبة بالنسبة للخدمات المقدمة لهم، فهي تفتقر بشكل عام للوسائل التعليمية الحديثة مثل السبورات الذكية وان وجدت فهي لا تتوافر، فضلاً عن افتقارها للمختبرات النموذجية، وعليه لابد من اعادة التخطيط لهذه المدارس من قبل اصحاب القرار لتكون وفق الشروط التي لابد توافرها في هذه المدارس لتكون من المدارس النموذجية ذات المستوى العلمي العالي لتحقيق الاهداف التربوية.

#### جدول (١٤)

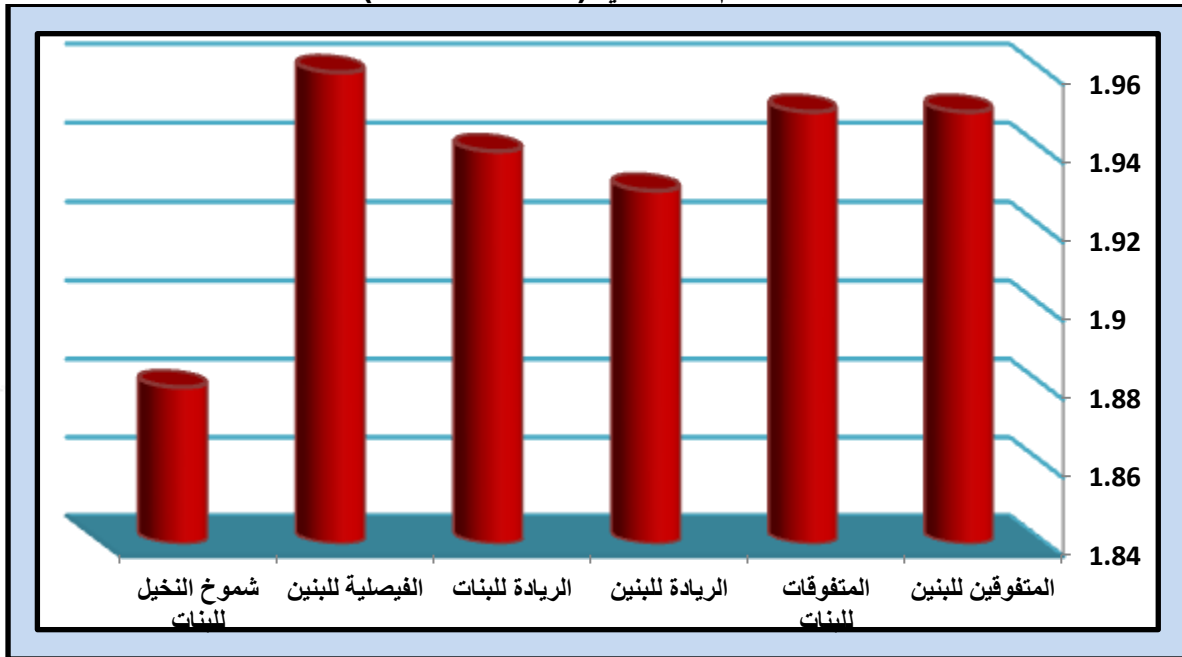
التحليل العام لدرجة رضا طلبة مدارس المتفوقين في مدينة الكوت  
للعام الدراسي (٢٠٢٤ - ٢٠٢٥)

المدرسة	المتوسط	الانحراف	النسبة	الاتجاه العام للمدرسة
المتفوقين للبنين	١.٩٥	٠.٠٦	٦٥.٤	غير راضٍ
المتفوقات للبنات	١.٩٥	٠.٠٦	٦٥	محايد
الريادة للبنين	١.٩٣	٠.٠٤	٦٠.٣٠	غير راضٍ
الريادة للبنات	١.٩٤	٠.٠٦	٦٤.٧٩	غير راضٍ
الفصيلية للبنين	١.٩٦	٠.٠٤	٦٥.٣٧	غير راضٍ
شموخ النخيل للبنات	١.٨٨	٠.٠١	٦٢	محايد
الاتجاه العام والكلية للعينة	١.٩٤	٠.٠٤٥	٦٣.٨	غير راضٍ

المصدر: الاعتماد على الجداول (٨، ٩، ١٠، ١١، ١٢، ١٣)، ومخرجات برنامج SPSS ٧٢٦.



شكل (١٢) التحليل العام لدرجة رضا طلبة مدارس المتفوقين في مدينة الكويت للعام الدراسي (٢٠٢٤ - ٢٠٢٥)



المصدر: الاعتماد على جدول (١٤).

### الاستنتاجات

١- أظهرت الدراسة بوجود تبايناً واضحاً في توزيع مدارس المتفوقين على قطاعات مدينة الكويت؛ إذ يوجد في كل قطاع مدرستين للمتفوقين والمتفوقات ما عدا قطاع الكرامة تبين انه يفتقر الى اي مدرسة تذكر من مدارس المتفوقين وهذا دلالة على التوزيع غير العادل بين قطاعات المدينة.

٢- بينت الدراسة ان هناك تبايناً في التوزيع العددي للطلبة والصوف والمدرسين بين مدرسة واخرى؛ إذ سجلت مدرسة المتفوقين للبنين العدد الاعلى للطلبة والبالغ (٩٧٤) طالباً، بينما سجلت مدرسة شموخ النخيل للنبات العدد الادنى للطلبات والبالغ (١٧٦) طالبة.

٣- أثبتت الدراسة ان مدارس المتفوقين لم تحقق الكفاءة المعيارية في المعايير الكمية التعليمية سواء بالزيادة او النقصان، فقد سجلت (٥) مدارس زيادة في عدد الطلبة لكل مدرسة وفي عدد الطلبة لكل صف، بينما سجلت مدرسة واحدة فقط اقل من المعيار التخطيطي في عدد طلبتها سواء على مستوى المدرسة او الصفوف.



- ٤- بينت الدراسة تبايناً في مدى تحقيق الكفاءة بالنسبة للمعيار التعليمي طالب/مُدرس؛ إذ سجلت (٥) مدارس أقل من المعيار التخطيطي، بينما جاءت مدرسة واحدة فقط مطابقة لهذا المعيار .
- ٥- اظهرت الدراسة هناك عجز كبير في المساحة التعليمية المخصصة لمدرستين مقارنة مع المعيار المحلي عند مطابقته مع عدد الطلاب المتوفر حالياً، بينما سجلت (٤) مدارس الاخرى مساحة اعلى من المساحة المطلوبة وفق المعيار التخطيطي.
- ٦- اثبتت الدراسة أنّ الاتجاه العام والكلي الذي سجلته عينة الدراسة لمدارس المتفوقين في مدينة الكوت لدرجة الرضا (غير راضي) عن الخدمات المقدمة لهم في مدارسهم وبنسبة بلغت (٦٣.٨%).

### المقترحات

- ١- العمل بالتعاون المشترك بين وزارة التربية والسلطات المحلية بتوفير بنايات حديثة ومتطورة تتسجم مع بيئة تعليمية محفزة للتطور العلمي.
- ٢- توفير مساحات كافية لكل مدرسة تضم من خلالها الصفوف الكافية وحديقة واسعة تتلاءم مع عدد الطلبة لكل مدرسة.
- ٣- الالتزام بالضوابط والتعليمات المحددة لقبول الطلبة بهذه المدارس وقبول الناجحين حصراً في الامتحان التحصيلي؛ وذلك لتقليل كثافة الصفوف الدراسية الحالية من اجل ضمان متابعة فردية أفضل للطلبة المتفوقين.
- ٤- تجهيز الصفوف بالوسائل التعليمية الحديثة كالمسجلات والشاشات الذكية، فضلاً عن تجهيز هذه المدارس بمختبرات حديثة ومتطورة للاختصاصات العلمية، وتجهيز مختبر للحاسوب ذات حواسيب متطورة، مع الاهتمام بالمكتبة المدرسية.
- ٥- توفير خدمات الانترنت في هذه المدارس لتفعيل المنصات الالكترونية والعمل بها بداخل المدرسة من قبل المدرسين ليتم العمل بها من خلال توثيق حضور الطلبة ومستواهم العلمي ليكون التواصل مع اولياء الامور بصورة ابسط واسهل.
- ٦- تحديث المناهج الدراسية بما يتناسب مع قدرات الطلبة المتفوقين، وتدريب المعلمين تدريباً تخصصياً في مجال تعليم ورعاية المتفوقين.



## الملاحق

## ملحق (١)

## م/ استمارة استبيان

الطلبة الاعزاء... هذه الاستمارة أعدت لأغراض البحث والدراسة، ومعلوماتها تتسم بالسرية، فلا داعي لذكر الأسماء، وتكون الإجابة بعلامة ( ✓ ) في المكان المناسب، والرجاء عدم إهمال الإجابة من أي سؤال في الاستمارة لأنه يخل بالبحث.

الباحثة : م. د منى عبد الغني مجيد

س١/ أذكر اسم المدرسة -----

س٢/ حدد درجة رضاك عن الخدمات المقدمة لكم في مدرستكم من خلال الاجابة على الاسئلة الآتية:

ت	الأسئلة	راض	محايد	غير راض
١	حدد مدى رضاك عن عمل كاميرات المراقبة في مدرستك			
٢	حدد مدى رضاك عن تعامل ادارة مدرستك مع الطلبة			
٣	حدد مدى رضاك عن دور النشاط الرياضي في مدرستك			
٤	حدد مدى رضاك عن مساحة حديقة المدرسة			
٥	حدد مدى رضاك عن المختبرات العلمية ومختبر الحاسوب في مدرستك			
٦	حدد مدى رضاك عن مساحة مدرستك وصفك			
٧	حدد مدى رضاك عن نظافة المرافق الصحية في مدرستك			
٨	حدد مدى رضاك عن الوسائل التعليمية المستخدمة في صفك مثل السبورة او الشاشة الذكية			
٩	حدد مدى رضاك عن ممارسة النشاطات اللاصفية في مدرستك			
١٠	حدد مدى رضاك عن تفاعل مدرسيك معك عن طريق المنصة الالكترونية او احد المواقع			
١١	حدد مدى رضاك عن عدد الطلبة الموجود في صفك			



## ملحق (٢)

## العينة الإحصائية لطلبة مدارس المتفوقين في مدينة الكوت

اسم المدرسة	عدد الطلبة	حجم العينة*
المتفوقين للبنين	٩٧٤	٨٤
المتفوقات للبنات	٩٢٢	٨٠
الريادة للبنين	٦١٥	٥٣
الريادة للبنات	٨٨١	٧٦
الفصيلية للبنين	٤٨٩	٤٢
شموخ النخيل	١٧٦	١٥
المجموع	٤٠٥٧	٣٥١

المصدر: الاعتماد على البيانات في جدول (٢)

(\*) تم استخدام معادلة روبيرت ماسون لاستخراج حجم العينة (ابو صالح، ٢٠٠٩، ص ٢٠٦).

$n$  = حجم العينة المطلوب حسابه.

$M$  = حجم المجتمع الكلي (عدد أفراد المجتمع الأصلي).

$S^2$  = تباين المجتمع (أو مربع الخطأ المعياري المسموح به حسب طريقة الاشتقاق).  $n = \frac{M}{\left[ \frac{S^2 \times (M-1)}{pq} + 1 \right]}$

$p$  = نسبة توفر الصفة في المجتمع (Probability of success).

$pq = 0.5$  ثابت

## المصادر

١. ابو صالح، محمد صبحي، الطرق الاحصائية، الطبعة العربية، دار اليازوري للنشر والتوزيع، عمان، الاردن، ٢٠٠٩.
٢. الحلو، نادر، اثر عدد مستويات التدرج لمقياس ليكرت على الخصائص السيكو مترية للمقياس، رسالة ماجستير منشورة - قسم علم النفس، جامعة مؤتة، ٢٠١٢.
٣. الخير، صفوح، البحث الجغرافي، مناهجه وأساليبه، دار المريخ للنشر، الرياض، ١٩٩٠.
٤. عطية، عبد القادر محمد عبد القادر عطية، اتجاهات حديثة في التنمية، الدار الجامعية للطباعة والنشر، الاسكندرية، ٢٠٠٠.
٥. الكاظمي، منى عبد الغني مجيد، مؤشرات التنمية الحضرية لخدمات البنى التحتية في مدينة الكوت، اطروحة دكتوراه، كلية التربية للعلوم الانسانية، جامعة واسط، ٢٠٢٣.



٦. Al-Khair, Safouh, Geographical Research: Methods and Approaches, Dar Al-Marikh Publishing, Riyadh, ١٩٩٠.
٧. Al-Sahlani, Sami Jalab Mansi, Evaluation of Indicators and Quality of Drinking Water Networks in Al-Shatra City, Journal of the College of Education for Women, University of Baghdad, Volume ٣١, Issue ٤, ٢٠٢٠.
٨. Attia, Abdul Qader Muhammad Abdul Qader Attia, Modern Trends in Development, University House for Printing and Publishing, Alexandria, ٢٠٠٠.
٩. Al-Helou, Nader, The Effect of the Number of Grading Levels of the Likert Scale on the Psychometric Properties of the Scale, Published Master's Thesis – Department of Psychology, Mu'tah University, ٢٠١٢.
١٠. Abu Saleh, Muhammad Subhi, Statistical Methods, Arabic Edition, Dar Al-Yazouri for Publishing and Distribution, Amman, Jordan, ٢٠٠٩.